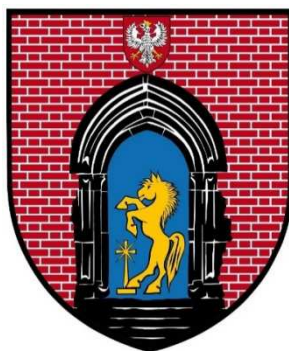


# GMINA SKOROSZYCE

## PROGNOZA ODDZIAŁYWANIA NA ŚRODOWISKO zmiany miejscowego planu zagospodarowania przestrzennego dla części obrębu Brzeziny



Opracowanie:

dr inż. Jarosław Osiadacz

INNOVA  
Właściciel  
*Dr inż. Jarosław Osiadacz*

• Skoroszyce • Wrocław •  
wrzesień 2024

**INNOVA**

INNOVA Jarosław Osiadacz  
Na Polance 12D/5  
51-109 Wrocław  
tel./fax. (071) 327 53 20  
e-mail [jaroslaw.osiadacz@innovaconsulting.pl](mailto:jaroslaw.osiadacz@innovaconsulting.pl)

## Spis treści:

1. Podstawa prawna opracowania prognozy .....	3
2. Cel i zakres prognozy .....	3
3. Metody opracowania i materiały źródłowe .....	4
4. Ocena stanu i funkcjonowania środowiska na obszarze objętym projektem planu .....	5
4.1. Charakterystyka środowiska przyrodniczego .....	5
4.1.1. Położenie .....	5
4.1.3. Warunki klimatyczne .....	8
4.1.4. Wody powierzchniowe i podziemne .....	8
4.1.5. Warunki glebowe, szata roślinna i świat zwierzęcy .....	12
4.1.6. Zasoby krajobrazowe i kulturowe oraz obszary chronione .....	13
4.2. Stan i funkcjonowanie środowiska przyrodniczego .....	14
4.3. Uwarunkowania ekofizjograficzne .....	18
4.4. Odporność środowiska na degradację .....	18
4.5. Ocena zdolności środowiska do regeneracji .....	20
5. Analiza ustaleń projektu planu .....	21
5.1. Ustalenia projektu planu oraz jego powiązania z innymi dokumentami .....	21
5.2. Ocena rozwiązań funkcjonalno – przestrzennych .....	28
5.3. Wpływ ustaleń planu na elementy środowiska oraz obszary Natura 2000 we wzajemnym powiązaniu ..	30
6. Przewidywane metody analizy skutków realizacji ustaleń projektu planu .....	35
7. Prognoza zmian środowiska w wyniku realizacji ustaleń projektu planu .....	36
7.1. Prognoza skutków wpływu ustaleń projektu planu na środowisko przyrodnicze .....	36
7.2. Możliwe transgraniczne oddziaływanie .....	39
8. Potencjalne zmiany w środowisku w przypadku braku realizacji ustaleń planu .....	39
9. Cele ochrony środowiska ustanowione na szczeblu międzynarodowym, wspólnotowym i krajowym .....	40
9.1. Dokumenty szczebla międzynarodowego i wspólnotowego .....	40
9.2. Dokumenty szczebla krajowego .....	42
10. Możliwości wprowadzenia rozwiązań alternatywnych bądź eliminujących i ograniczających negatywne oddziaływanie na środowisko realizacji ustaleń projektu planu .....	45
11. Streszczenie w języku niespecjalistycznym .....	46
Załącznik .....	48

## 1. Podstawa prawna opracowania prognozy

Podstawą prawną opracowania prognozy oddziaływania na środowisko ustaleń projektu miejscowego planu zagospodarowania przestrzennego są następujące akty prawne:

- *Ustawa z dnia 3 października 2008 r. o udostępnianiu informacji o środowisku i jego ochronie, udziale społeczeństwa w ochronie środowiska oraz o ocenach oddziaływania na środowisko (Dz. U. z 2024 r., poz. 1112 – tekst jednolity),*
- *Ustawa z dnia 27 marca 2003 r. o planowaniu i zagospodarowaniu przestrzennym (Dz. U. 2024 r., poz. 1130 - tekst jednolity).*

Projekt miejscowego planu, dla potrzeb którego sporządzana jest niniejsza prognoza opracowany został w oparciu o uchwałę Nr XXIV/203/2021 Rady Gminy Skoroszyce z dnia 23 lipca 2021 r. w sprawie przystąpienia do sporządzenia miejscowego planu zagospodarowania przestrzennego dla części obrębu Brzeziny, w granicach określonych na rysunku planu miejscowego i obejmującą obszar o powierzchni 52,16 ha.

## 2. Cel i zakres prognozy

Prognoza oddziaływania na środowisko ma na celu uwzględnienie uwarunkowań istniejącego stanu środowiska przyrodniczego wraz z określeniem skutków oddziaływania na środowisko przyrodnicze i kulturowe związanych z realizacją ustaleń miejscowego planu zagospodarowania przestrzennego. Zakres przestrzenny projektu zmiany planu obejmuje obszar 52,16 ha położony na terenie sołectwa Brzeziny gmina Skoroszyce.

Prognoza jest integralną częścią projektu miejscowego planu oraz stanowi element zapewniający utrzymanie równowagi przyrodniczej zgodnie z zasadą zrównoważonego rozwoju.

Zakres merytoryczny prognozy określa art. 51 ustawy z dnia 3 października 2008 r. *o udostępnianiu informacji o środowisku i jego ochronie, udziale społeczeństwa w ochronie środowiska oraz o ocenach oddziaływania na środowisko (Dz. U. z 2024 r., poz. 1112 – tekst jednolity)*. Zgodnie z ww. ustawą prognoza powinna:

- zawierać informacje o zawartości, głównych celach miejscowego planu zagospodarowania przestrzennego oraz jego powiązaniach z innymi dokumentami,
- zawierać informacje o metodach zastosowanych przy sporządzaniu prognozy,
- określać propozycje dotyczące przewidywanych metod analizy skutków realizacji postanowień projektu planu i częstotliwości jej przeprowadzania,
- określać, analizować i oceniać istniejący stan środowiska oraz potencjalne zmiany tego stanu w przypadku braku realizacji projektowanego dokumentu, określać, analizować i oceniać stan środowiska na obszarach objętych przewidywanym znaczącym oddziaływaniem,
- określać, analizować i oceniać istniejące problemy ochrony środowiska istotne z punktu widzenia

projektowanego dokumentu, w szczególności dotyczące obszarów podlegających ochronie na podstawie ustawy z dnia 16 kwietnia 2004 r. o *ochronie przyrody*,

- określać, analizować i oceniać przewidywane znaczące oddziaływania na cele i przedmiot ochrony obszaru Natura 2000 oraz na środowisko, a w szczególności na: różnorodność biologiczną, ludzi, zwierzęta, rośliny, wodę, powietrze, powierzchnię ziemi, krajobraz, klimat, zasoby naturalne, zabytki, dobra materialne z uwzględnieniem zależności między tymi elementami środowiska i między oddziaływaniami na te elementy,
- przedstawiać rozwiązania alternatywne do rozwiązań zawartych w planie, mające na celu zapobieganie, ograniczenie lub kompensację przyrodniczą negatywnych oddziaływań ustaleń projektu planu na środowisko,
- zawierać informacje o możliwym transgranicznym oddziaływaniu na środowisko.

Prognoza oddziaływania na środowiska winna również zawierać w części końcowej streszczenie w języku niespecjalistycznym.

### **3. Metody opracowania i materiały źródłowe**

Na etapie sporządzania niniejszego dokumentu wykorzystano następujące materiały źródłowe:

- *Strategia rozwoju Gminy Skoroszyce na lata 2014-2023, przyjęta Uchwałą Nr XLI/244/14 Rady Gminy Skoroszyce z dnia 26 września 2014r.,*
- *Studium uwarunkowań i kierunków zagospodarowania przestrzennego Gminy Skoroszyce uchwalone przez Radę Gminy Skoroszyce uchwałą nr XLIX/409/2023 z dnia 1 grudnia 2023 roku;*
- Projekt uchwały Rady Gminy Skoroszyce w sprawie uchwalenia zmiany miejscowego planu zagospodarowania przestrzennego dla części obrębu Brzeziny;
- Stan środowiska w województwie opolskim w 2020 roku,
- Mapa hydrograficzna 1:50 000,
- Mapa sozologiczna 1: 50 000,
- Usługi sieciowe WMS Państwowego Instytutu Geologicznego,
- Usługi sieciowe WMS Generalnej Dyrekcji Ochrony Środowiska

Prognozę sporządzono przy zastosowaniu metod opisowych dotyczących charakterystyki poszczególnych komponentów środowiska przyrodniczego poddanych oddziaływaniu. Niniejszy dokument został wykonany w oparciu o dostępne materiały tematyczne. Na podstawie zebranych informacji oceniono potencjalne zagrożenie środowiska związane z realizacją ustaleń MPZP, wskazano ewentualne negatywne i niepożądane konsekwencje z tego wynikające oraz zaproponowano sposoby i metody ich minimalizowania.

Przewidywane oddziaływanie na środowisko ustaleń projektu planu określono według takich kryteriów, jak:

- charakter zmian: bardzo korzystne, korzystne, bez znaczenia, niepożądane, potencjalnie niekorzystne, bardzo niekorzystne;
- intensywność przekształceń: nieznaczne, zauważalne, duże, zupełne;
- bezpośredniość oddziaływania: bezpośrednie, pośrednie, wtórne, skumulowane;
- okres trwania oddziaływania: długoterminowe, średnioterminowe, krótkoterminowe;
- częstotliwość oddziaływania: stałe, chwilowe.

#### 4. Ocena stanu i funkcjonowania środowiska na obszarze objętym projektem planu

##### 4.1. Charakterystyka środowiska przyrodniczego

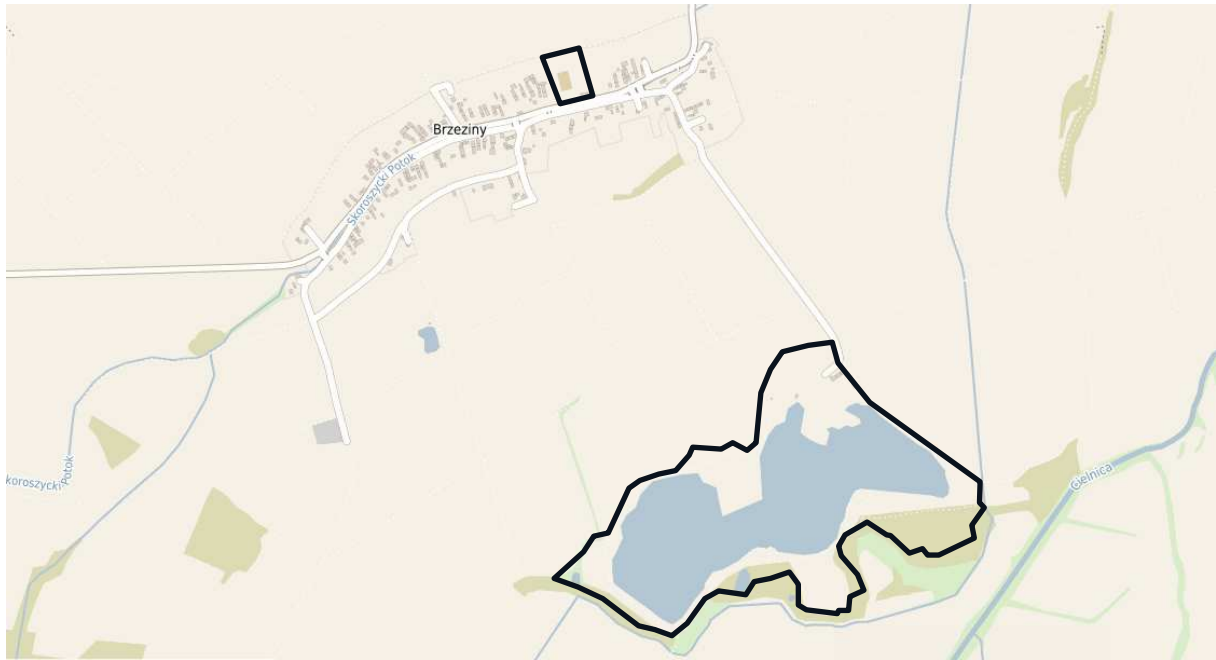
###### 4.1.1. Położenie

Gmina Skoroszyce położona jest w południowo zachodniej części województwa opolskiego w powiecie nyskim, we wschodniej części Równiny Śląskiej, na osi Grodków-Nysa. Najbliższe duże miasto to Opole oddalone o 50 km i Wrocław, do którego jest 70 km. Około 40 kilometrów dzieli Skoroszyce od najbliższych przejść granicznych pomiędzy Polską, a Czechami, które znajdują się w Głuchołazach i Konradowie.



Rysunek 1. Lokalizacja sołectwa Brzeziny na tle Gminy Skoroszyce.

Przez gminę przebiega linia kolejowa oraz droga krajowa nr 404 i droga wojewódzka nr 401 dochodzące do budowanej autostrady A-12 z Berlina do Krakowa. Od północy i zachodu gmina graniczy z gminą Grodków, od wschodu z gminą Niemodlin i Łambinowice a od południa z gminą Pakosławice. Ośrodkiem gminnym jest wieś Skoroszyce. Powierzchnia gminy wynosi 10 386 ha (104 km<sup>2</sup>), w jej skład wchodzi 10 sołectw z łączną liczbą 6651 mieszkańców.



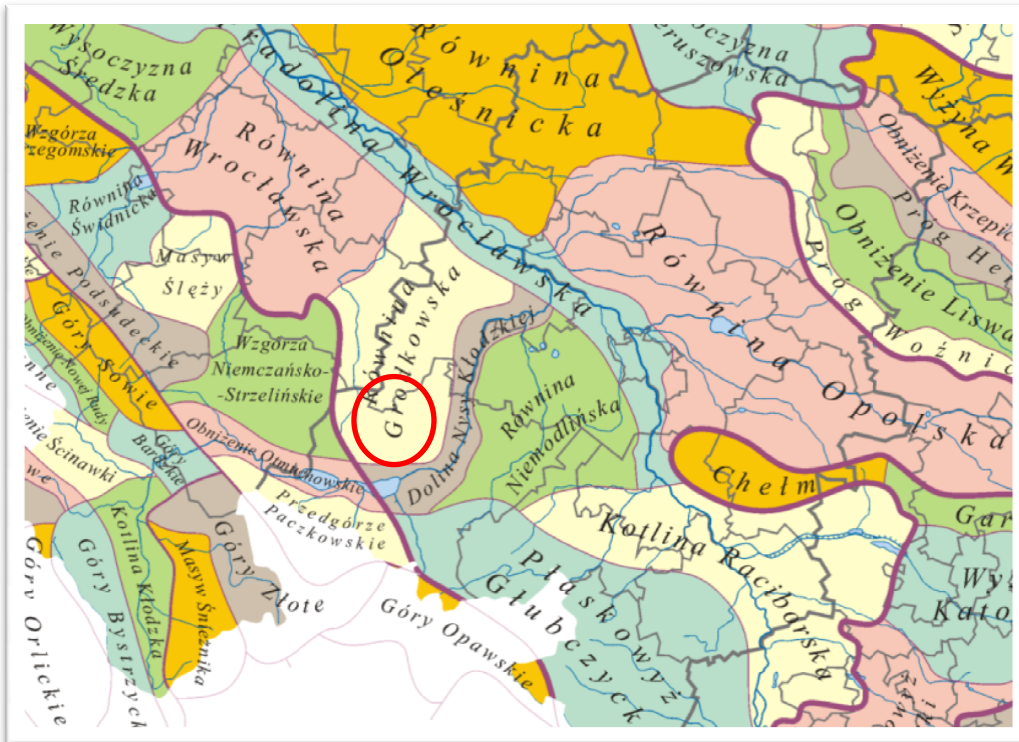
Rysunek 2. Lokalizacja planu we wsi Brzeziny oraz przedmiotowej zmiany (źródło podkładu: Geoportal).

Projekt miejscowego planu zagospodarowania przestrzennego obejmuje tereny na południe od zabudowań wsi Brzeziny, wokół zbiornika wodnego powstałego w wyniku zalania wyrobiska żwirowni, oraz jedną działkę (nr 109) – boisko, zlokalizowane w centrum wsi.

#### 4.1.2. Budowa geologiczna i geomorfologia terenu

Pod względem regionalizacji fizyczno-geograficznej wieś Brzeziny zlokalizowana jest na Nizinie Wrocławskiej w mikroregionie Równiny Grodkowskiej. Obie jednostki są częścią Niziny Śląskiej. (J. Kondracki 1998).

Równina Grodkowska to wysoczyzna morenowa z kemami o silnie zróżnicowanej rzeźbie. Typowymi dla tego regionu formami geomorfologicznymi są szerokie, pagórkowate formy rozcięte dolinami drobnych cieków. Charakterystyczną cechą Równiny Grodkowskiej na analizowanym obszarze jest występowanie rozległych falistych i pagórkowatych powierzchni powstałych na skutek akumulacji osadów lądolodu Odry oraz zachowania się ostańców denudacyjnych starszego podłoża trzeciorzędowego. Całość falistego, a lokalnie pagórkowatego krajobrazu porozcinana jest niezbyt licznymi i szerokimi, ale wyraźnie wciętymi w podłoże dolinkami doływów Nysy Kłodzkiej.



**Rysunek 3. Podział geograficzny Polski. (Mapa wg. Kondrackiego 1998)**

Najgłębszymi znanymi skałami są utwory karbonu reprezentowane przez granodioryty i tonality<sup>1</sup>. Miejscami na terenach przyległych występują pod pokrywą kenozoiku i mezozoiku proterozoiczne gnejsy, granitognejsy, a lokalnie amfibolity. Na skałach karbońskich występują utwory górnej kredy, przynależne do dużej jednostki strukturalnej budowy geologicznej Opolszczyzny - Depresji Śląsko-Opolskiej. Spągowa część Depresji w postaci piaskowców glaukonitowych, zlepieńców i piasków ze żwirami cenomanu, nawiercona została na głębokości 332 m p.p.t. Formacje górnej kredy pokryte są znacznej miąższości utworami trzeciorzędowymi oraz miejscami nieciągłą pokrywą osadów wodnolodowcowych, peryglacialnych i rzecznych. Cały obszar opracowania w trzeciorzędzie znalazł się w zasięgu strefy brzegowej miocenijskiego zbiornika morskiego, a następnie zbiornika śródlądowego, w którym akumulowały się kompleksy iłów z przewarstwieniami żwirów i piasków. Lokalnie w osadach mineralnych następowała akumulacja większej ilości szczątków organicznych której świadectwem są dziś soczewy węgla brunatnego. Stropowa, bardzo charakterystyczna dla Opolszczyzny część profilu trzeciorzędu wykształcona jest jako warstwa iłów płomienistych. Głębiej facji lądowego miocenu występują iły piaszczyste z przewarstwieniami piasków i żwirów.

###

Obszar opracowania położony jest w stosunkowo silnie zróżnicowanym terenie sąsiadującym z Doliną Nysy Kłodzkiej. Wysokość terenów na terenie sołectwa waha się od 162 m do 189 m n.p.m. Największe przewyższenia mają miejsce na stokach dolinek rzecznych i pagórków zbudowanych z glin zwałowych i

<sup>1</sup> Budowę geologiczną głębszych warstw skalnych terenu opracowania obrazuje profil geologiczny odwiertu Giełczyce IG-1 o głębokości 655 m zlokalizowanego w granicach administracyjnych miejscowości [Giełczyce].

ostańców denudacyjnych pochodzenia trzeciorzędowego. Lokalnie nachylenie terenu może osiągać 10%. Czynniki kształtującymi procesy geomorfologiczne są przede wszystkim procesy erozyjne wywołane wiatrem i wodą. Na terenie sołectwa zagrożenie związane z występowaniem tych zjawisk nie jest duże.

#### **4.1.3. Warunki klimatyczne**

Analizowany teren położony jest w sudeckim regionie klimatycznym. Klimat ten jest łagodny. Jego cechy charakterystyczne to: przewaga wpływów oceanicznych, niskie amplitudy temperatur, niezbyt duża liczba opadów, długi okres wegetacji, stosunkowo krótkie i łagodne zimy oraz długi i ciepły okres letni. Warunki klimatyczne sprzyjają czynnemu wypoczynkowi.

Dominują wiatry z kierunku południowego, zachodniego i północno-zachodniego. Średnia temperatura roczna wynosi 8,5°C. Zaś średni opad roczny to ok. 600 mm. Usłonecznienie waha w granicach 1450 - 1500 h. Średnia długość okresu bezprzymrozkowego to 170 dni, natomiast liczba dni z pokrywą śnieżną to 53 dni.

Gmina Skoroszyce wyróżnia się również zróżnicowanymi warunkami mikroklimatycznymi, co wynika z urozmaiconej rzeźby terenu, występowania wieloprzestrzennych ekosystemów wodnych, łąkowych i leśnych. Omawiana różnorodność warunkuje zmienność w zakresie insolacji, przewietrzania, produkcji tlenu, uwilgocenia, produkcji ozonu, struktury jonowej, fito aerozoli i aeroplanktonu.

Najmniej korzystnymi warunkami mikroklimatycznymi dla budownictwa charakteryzują się doliny rzeczne oraz obniżenia między wzniesieniami. Obszary o najmniej korzystnych warunkach do zabudowy przedstawiono na załącznikach kartograficznych.

#### **4.1.4. Wody powierzchniowe i podziemne**

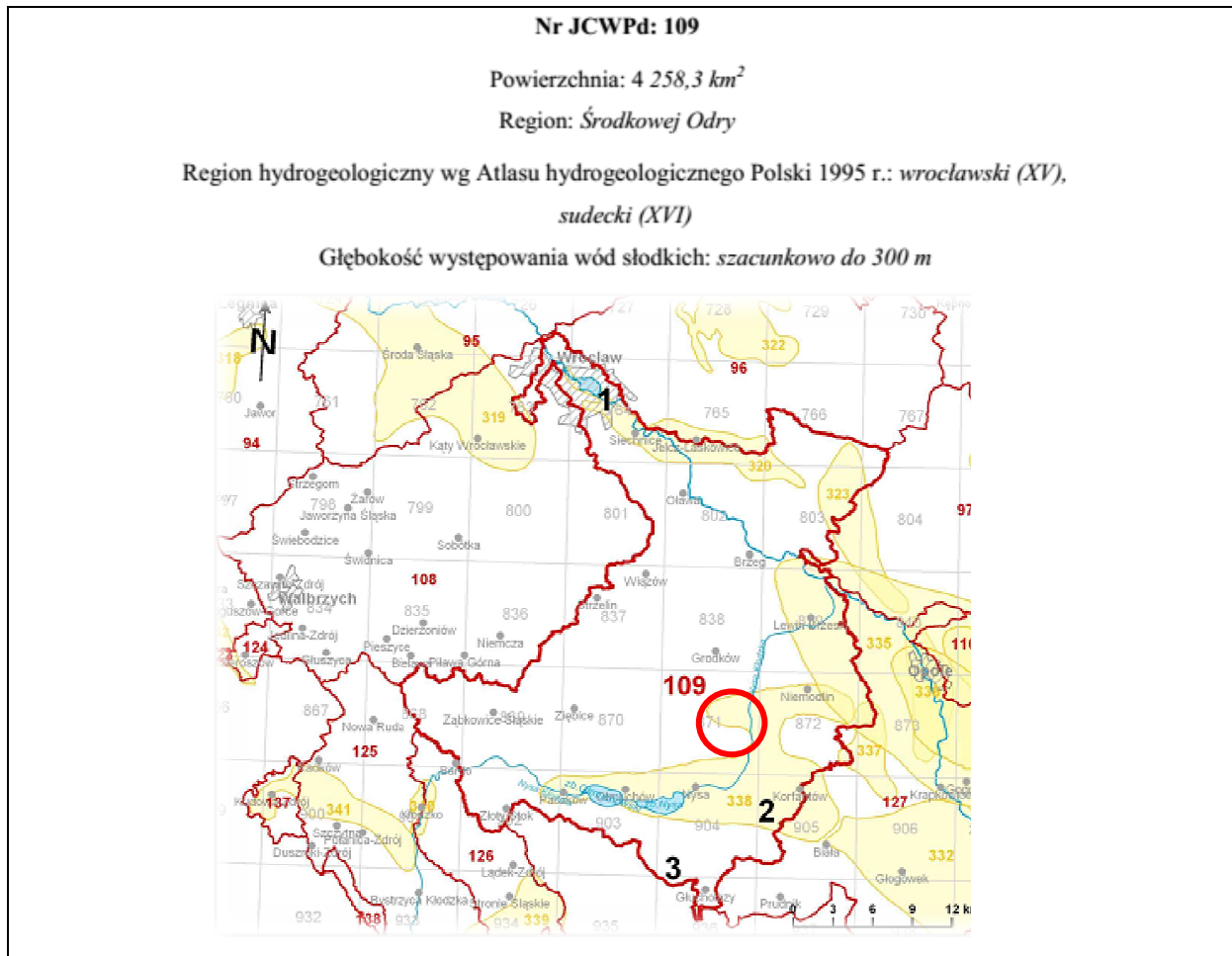
Rzeki obszaru opracowania należą do lewostronnego dorzecza Nysy Kłodzkiej. Całość terenu zlokalizowana jest w strefie ochrony pośredniej ujęć wody dla miasta Wrocławia obejmującej zlewnię Nysy Kłodzkiej (decyzja Prezydenta Wrocławia nr RLS gw/I/053/17/74 z 31.03.1974 r.)

Gęstość sieci rzecznej na terenie gminy Skoroszyce jest niewielka i wynosi 0,4-1,0 km/km<sup>2</sup>. Wododziały zlewni są wyraźne na wysoczyźnie i zatracają się na tarasach nadzalewowych Nysy Kłodzkiej. Sieć rzeczna ma charakter typowo nizinny o niwalnym reżimie zasilania. Najważniejsze tereny zalewowe w gminie występują we wschodniej części tarasu holocenijskiego Nysy Kłodzkiej, znajdującego się poza strefami zalewów, jednak w zasięgu wód powodzi z 1997 r. Zagrożenie podtopieniami stwarzają niewielkie ciekiki, na których zjawiska te mogą występować w bardzo krótkich okresach czasu opadach atmosferycznych, po nawalnych letnich opadach atmosferycznych. W ciągu roku występują okresy podwyższonych stanów, które trwają od kwietnia do sierpnia i dłuższy okres stanów niskich trwający od września do marca.

Obszar gminy ubogi jest w wody stojące, które reprezentowane są przez niewielkie stawy i zbiorniki, często o funkcji przeciwpożarowej. Największe zbiorniki wodne gminy Skoroszyce zlokalizowane są w Chróście oraz w



Brzezinach (wzrost kopalniany), dla terenu którego opracowywany jest przedmiotowy projekt mpzp. Mniejsze występują w parkach zabytkowych, wyrobiskach i w dnach dolin.



Gmina Skoroszyce pod względem położenia wobec jednostek hydrogeologicznych Polski należy do Regionu Opolskiego. Główny poziom wodonośny tego regionu zlokalizowany jest w utworach trzeciorzędu, na terenach doliny Nysy Kłodzkiej, a niekiedy na utworach czwartorzędu. Głębiej, w utworach górnej kredy, występują wody szczelinowo-porowe.

Wody czwartorzędowe występują na niemal całym analizowanym obszarze w piaskach i żwirach lodowcowych i rzecznych o miąższości od kilku do kilkunastu metrów. Wydajność poziomu ze względu na stosunkowo dużą miąższość osadów i ich zawodnienie jest znacząca w dolinie Nysy Kłodzkiej, gdzie wynosi średnio od 30 do 40 m<sup>3</sup>/h. Wody czwartorzędowe charakteryzują się swobodnym, lokalnie w dolinach rzek pod pokrywami mad i namułów lekko napiętym.

*Rysunek 5. Podstawowe cechy JCWPd nr 109.*

Zwierciadło wód gruntowych zalega na zróżnicowanej głębokości. Na wysoczyznach lodowcowych w zależności od konfiguracji rzeźby, wody występują średnio od 2,0 do 15,0 m p.p.t., na wychodniach łańców mioceniowych zwierciadło wód zalega do 5 m. Stosunkowo częstym zjawiskiem jest występowanie wód zawieszonych w glinach.

###

Na obszarze gminy występuje Główny Zbiornik Wód Podziemnych Paczków – Niemodlin, o następującej charakterystyce:

- Nazwa zbiornika: **Subzbiornik (Tr) Paczków - Niemodlin**
- Numer: 338
- Stratygrafia: Tr
- Region hydrogeologiczny: **Pps (SNWr)**
- Powierzchnia GZWP (km<sup>2</sup>): 735
- Powierzchnia OWO (km<sup>2</sup>): 735
- Wiek utworów wodonośnych: **Tr - trzeciorzędowe**

- Typ zbiornika: porowy
- Klasa jakości wód: Ic - b nieznacznie zanieczyszczone, łatwe do uzdatnienia
- Średnia głębokość ujęć (m): 80 - 150
- Szacunkowe zasoby dyspozycyjne (tyś m<sup>3</sup>/d): 60

Wody zbiornika na podstawie badań przeprowadzonych punkcie pomiarowym w Skoroszycach należą do klasy Ia - najwyższej jakości.



*Rysunek 6. Położenie GZWP Paczków - Niemodlin.*

Wieś Brzeziny nie posiada ujęć wód podziemnych zaopatrzenia zbiorowego. Wodociągi zbiorowe mają wszystkie miejscowości i są one zasilane z ujęć:

- ujęcie w Skoroszycach, które obsługuje wszystkie wsie poza Starym Grodkowem,
- ujęcie w Grodkowie obsługujące Stary Grodków.

Podsumowując analizę uwarunkowań hydrogeologicznych należy podkreślić złożony ich charakter oraz występowanie głównego perspektywicznego poziomu w trzeciorzędzie. Bardzo ważna jest również niewielka dynamika przepływu wód różnych poziomów, największa w przypadku poziomu czwartorzędowego, co wynika ze zróżnicowanej rzeźby terenu. Przedostające się do wód gruntowych zanieczyszczenia w tym poziomie migrują na wschód w kierunku doliny Nysy Kłodzkiej i mogą stanowić zagrożenie dla jej wód (zlewnia Nysy Kłodzkiej jest chroniona ze względu na występujące w Michalicach ujęcie i przerzut wód dla Wrocławia). Ochrona analizowanego obszaru powinna być głównym uwarunkowaniem zagospodarowania przestrzennego. Konieczna jest szybka realizacja dokończenia kanalizacji sanitarnej analizowanych sołectw wód podziemnych rozwoju.

**Obszar planu położony jest całkowicie w granicach złoża wód leczniczych Grabin 5/1 (Odra), 16560 WL.**

#### 4.1.5. Warunki glebowe, szata roślinna i świat zwierzęcy

Obszar opracowania charakteryzuje się bardzo zmiennymi **warunkami glebowymi**. Jest to związane z występowaniem znacznego zróżnicowania litologicznego utworów skał macierzystych oraz zróżnicowanych warunków wodnych.

Na obszarach wysokich tarasów Nysy Kłodzkiej największy udział mają gleby brunatne właściwie wykształcone na glinach pylastych. Na wyżej położonych obszarach wysoczyzn polodowcowych różnorodność gleb jest większa, aczkolwiek dominację osiągają gleby pseudobielicowe i brunatne, wyługowane i kwaśne, wykształcone na glinach lekkich lub piaskach gliniastych. Na krawędzi najwyższego, warciańskiego tarasu Nysy Kłodzkiej przeważają gleby pseudobielicowe wykształcone na glinach średnich pylastych. W dolinie Nysy Kłodzkiej jednorodną pokrywę glebową tworzą mady ciężkie głęboko podścielone piaskami i żwirami. Lokalnie większe płaty w pokrywie tworzą gleby organiczne torfowe i torfowo-mułowe na tofrach niskich.

Przeważają gleby średniej jakości (kl. IV a i IV b) utrzymane na ogół w dobrej kulturze. Łącznie na terenie gminy występuje:

- 27,1% gleb bardzo dobrych i dobrych,
- 59,3% gleb średnich,
- 13,6% gleb słabych i bardzo słabych.

Pod względem kompleksów przydatności rolniczej gruntów w kompleks pszenno-dobry, duży jest również udział kompleksów żytniego dobrego. W Chróście przeważa pszenno-wadliwy, drugi w kolejności Skoroszycach dominują kompleksy pszenno-dobry i wadliwy. W trwałych we wszystkich sołectwach górują użytki średnie. Pod względem klas gruntów ornych największy udział gruntów znajduje się w Sidzinie, w Chróście są to grunty klasy IV, w Skoroszycach również IV klasa i III klasa, która nieco przeważa. Najkorzystniejszy odsetek gleb gruntów ornych chronionych ma Sidzina - ok. 39% (Chróstina - ok. 15%, Skoroszycy - ok. 28%). W gruntach trwałych użytków zielonych wszędzie dominuje IV klasa.

**Roślinność naturalna** gminy Skoroszycy zaliczana jest do Okręgu Nadodrzańskiego i Okręgu Przedgórze Sudeckiego, Krainy Kotliny Śląskiej.

Pospolitymi zbiorowiskami na terenie gminy są zespoły roślinne użytków rolnych, a także zbiorowiska związane z osiedlami ludzkimi. Powierzchnia łąk w użytkowania gruntów nie jest znacząca i poza niektórymi odcinkami do dominacji w krajobrazie. Zbiorowiska roślin wodnych wykształcają się w wodach stawów hodowlanych, a także w spokojnych zakolach rzek i rowach. Zbiorowiska wodne mają różne postacie organizacji - od dobrze wykształconych fitocenozy, skupiających większość gatunków charakterystycznych, do agregacji jednogatunkowych. Fitocenozy te nie są w pełni wykształcone przez znaczną ingerencję człowieka. Dotyczy to zarówno zbiornika hodowlanego w Chróście, żwirowni na terenie wsi Brzeziny jak również niewielkich pozostałości starorzeczy Nysy Kłodzkiej i samej rzeki. Otoczenie zbiorników wodnych stanowią najczęściej

zbiorowiska szuwarowe, które są budowane przez trzcinę pospolitą, pałkę szerokolistną oraz skrzyp bagienny. W gminie nie odnotowano znaczących zbiorowisk leśnych. Godny uwagi jest niewielki kompleks leśny między Skoroszycami, a Giełzycami, gdzie stosowana gospodarka leśna preferująca nasadzenia sosnowe doprowadziła do zaburzeń składu gatunkowego drzewostanów i runa leśnego. Warte zaznaczenia są walory niewielkich drzewostanów parkowych w bezpośrednim sąsiedztwie wsi, jak ma to miejsce w Sidzinie, Skoroszycach i Chróście. Posiada przyrodniczy i mają charakter zabytkowych założeń parkowych, choć poddane silnej antropopresji i w związku z tym nie w pełni wykształcone. Obszar opracowania nie należy do cennych florystycznie dominują tu gatunki pospolite, nie zagrożone ani w skali lokalnej ani regionalnej.

*Opracowanie ekofizjograficzne dla części gminy Skoroszyce – wsie: Brzeziny, Czarnolas, Giełczyce, Makowice, Mroczkowa, Pniewie, Stary Grodków. Do miejscowych planów zagospodarowania przestrzennego.* {Ekosystem Projekt, Opole 2003} stwierdza, że przedmiotowy obszar nie zalicza się także do cennych **faunistycznie**. Większość gatunków chronionych występuje poza obszarami zurbanizowanymi. Z gatunków chronionych występują gatunki typowe i stosunkowo licznie reprezentowane w środowisku. Ciekawe zbiorowiska fauny występują w nieodległej dolinie Nysy Kłodzkiej oraz w okolicach jezior zalewowych jeziora Nyskiego i Otmuchowskiego.

#### **4.1.6. Zasoby krajobrazowe i kulturowe oraz obszary chronione**

**Na obszarze Gminy nie ma zlokalizowanych parków narodowych i rezerwatów przyrody. Gmina Skoroszyce nie jest także objęta siecią obszaru NATURA 2000.**

Teren gminy położony jest w planowanym do utworzenia Obszarze Krajobrazu „Dolina Starej Strugi”. Celem ochrony projektowanego obszaru krajobrazu doliny Starej Strugi z biocenozami wodnymi, wodno - kompleksami zadrzewień i lasów, zapewnienie zachowania funkcji ekologicznych. W obszarze planowanej formy ochrony przyrody stwierdzono występowanie chronionych gatunków roślin takich jak np.: kokorycz pełna, lilia złotogłów śnieżyczka przebiśnieg. Na północ od terenu gminy Skoroszyce zlokalizowany jest obszar SOO Natura 2000 „Opolska Dolina Nysy Kłodzkiej”.

**Na obszarze opracowania Formy ochrony przyrody nie występują i nie stwierdzono stanowisk chronionych zwierząt i roślin.**

Mimo, że wartość przyrodnicza obszarów Gminy jest stosunkowo niska, walory krajobrazowe, charakter rolniczy oraz bliskość dużego miasta dają możliwość rozwoju agroturystyki. Obszar opracowania to przede wszystkim tereny rolnicze z niewielką ostoją leśną i zieleni nieurządzonej w części północno-wschodniej.

Na części obszaru planu wyznaczona została strefa „K” – ochrony krajobrazu kulturowego oraz „OW” obserwacji archeologicznej. Dla wskazanych stref ujęto w projekcie MPZP zapisy szczegółowe regulujące zasady zagospodarowania.

## 4.2. Stan i funkcjonowanie środowiska przyrodniczego

Ocenę stanu jakości środowiska na terenie gminy Skoroszyce oparto o dane zawarte w opracowaniu „*Stan środowiska w województwie opolskim w 2020 roku*” oraz opracowania szczegółowe.

### ***Stan klimatu akustycznego***

Największymi liniowymi emitorami hałasu i zanieczyszczeń komunikacyjnych są drogi przecinające teren sołectwa - droga nr 401 oraz linia kolejowa. Wpływ na czystość powietrza mają również ośrodek miejsko-przemysłowy Nysa. Położona w odległości ok 10km od Skoroszyc w kierunku południowym (SSW) – licząca ok. 45 tys. mieszkańców Nysa, przy niekorzystnym układzie wiatrów, może wpływać na stan powietrza w gminie i w samych Skoroszycach.

W roku 2018 nie prowadzono monitoringu hałasu w sąsiedztwie obszaru opracowania - najbliższy punkt pomiarowy dla hałasu kolejowego był zlokalizowany w Nysie na ul. Zawiszy Czarnego, a dla hałasu drogowego w Nysie przy ul. Piłsudskiego. Nie monitorowano hałasu w ciągu DW 401.

### ***Jakość powietrza atmosferycznego.***

Na terenie gminy Skoroszyce istnieją niewielkie emitory gazów i atmosfery związany jest przede wszystkim z emisją zanieczyszczeń pochodzących emitorów zakładowych, w mniejszym stopniu zaś ze skupiskami komunalnych emitorów gazów i pyłów. Brak natomiast istotnego oddziaływania przemysłu i źródeł emitujących inne zanieczyszczenia powietrza niż pochodzące ze spalania paliw. Największy udział w emisji zanieczyszczeń mają paleniska domowe, lokalne kotłownie i zakłady produkcyjno-usługowe, dlatego obserwuje się wzrost zanieczyszczeń w czasie sezonu grzewczego.

Na terenie województwa opolskiego nie występują przekroczenia standardów jakości powietrza ustalonych dla **dwutlenku siarki**, czyli wartości 1 i 24-godzinnych, wynoszących odpowiednio 350  $\mu\text{g}/\text{m}^3$  i 125  $\mu\text{g}/\text{m}^3$ . Uzyskiwane poziomy utrzymują się już od lat znacznie poniżej poziomów dopuszczalnych.

Prowadzone w latach 2013 – 2018 pomiary stężeń dwutlenku azotu na terenie województwa opolskiego, nie wykazują przekroczeń wartości normatywnych. Porównując uzyskane wartości **dwutlenku azotu** z wartościami dopuszczalnymi, to w omawianym okresie nie została przekroczona zarówno norma 1-godzinna (wynosząca 200  $\mu\text{g}/\text{m}^3$ ), jak również średnioroczna (40  $\mu\text{g}/\text{m}^3$ ).

Zarówno w latach wcześniejszych, jak również w roku 2018, nie odnotowano przekroczeń normy 8-godzinnej dla **tlenku węgla**. Maksymalna wyznaczona wartość 8-godzinna, otrzymana w rozpatrywanym przedziale czasowym, wyniosła w 2017 roku 2 690  $\mu\text{g}/\text{m}^3$ .

Najwyższe stężenia **benzenu** rejestrowano na stacjach pomiarowych w Kędzierzynie-Koźlu w latach 2013, 2014 i 2016 oraz w Zdieszowicach w 2016 roku. Jednakże w całym analizowanym okresie stężenie średnioroczne benzenu zostało przekroczone wyłącznie w Zdieszowicach w 2016 roku. Dla porównania na stanowisku w

Oleśnie stężenia tego zanieczyszczenia w 2018 roku utrzymywały się na znacznie niższym poziomie i nie przekroczyły nawet 1 µg/m<sup>3</sup>

Rozpatrując poziom zanieczyszczenia powietrza **pyłem zawieszonym PM10** w latach 2013 – 2018, można zauważyć, że na przestrzeni 6 lat, stężenia średnioroczne wykazują tendencję spadkową. Przekroczenie rocznej wartości dopuszczalnej zarejestrowano wyłącznie w 2014 roku na stacji w Zdieszowicach. Natomiast kryterium 24-godzinnej wartości dopuszczalnej, zostało przekroczone na wszystkich stanowiskach mierzących poziom tego zanieczyszczenia w całym analizowanym okresie.

Rozpatrując poziom zanieczyszczenia powietrza w zakresie stężeń **pyłu PM2,5** w analizowanym przedziale czasowym można zauważyć, że do roku 2014, na dwóch stanowiskach w województwie istniały trudności z dotrzymaniem standardów jakości powietrza ustalonych dla tego zanieczyszczenia. Najwyższe stężenia pyłu PM2,5 rejestrowano w 2013 i 2014 roku, następnie nastąpił spadek stężeń średniorocznych na wszystkich stacjach, po czym w kolejnych latach notowano przekroczenie wartości dopuszczalnej jedynie na stacji w Kędzierzynie-Koźlu. W 2017 roku stężenie średnioroczne, osiągnęło najniższy poziom na stanowisku w Kluczborku i wyniosło 18,3 µg/m<sup>3</sup>.

Analizy składu pyłu prowadzone w latach 2013-2018 wykazały, że **stężenia metali** oznaczanych w pyłe zawieszonym PM10 utrzymywały się znacznie poniżej poziomów docelowych (w przypadku arsenu, kadmu i niklu) oraz wartości dopuszczalnej (w przypadku ołowiu).

Na podstawie wielkości emisji zanieczyszczeń do powietrza z ostatnich lat, można zauważyć generalną tendencję spadkową w przypadku zanieczyszczeń pyłowych, w powiecie nyskim spadek w latach 2015-2017 wynosił około 50% i spadł do poziomu poniżej 0,05 tys. Mg/rok.

Rozpatrując wielkość emisji zanieczyszczeń gazowych ich spadek w okresie 2015-2017 wynosił około 30% i obecnie wynosi poniżej 2 tys. Mg/rok. Monitoring (w pobliżu obszaru planu) realizowany był w roku 2017 na stacjach pomiarowych w Nysie (trzy punkty: PM10, benzo(a)piren, dwutlenek siarki i dwutlenek azotu) i Grodkowie (dwutlenek siarki i dwutlenek azotu).

Na terenie województwa opolskiego do roku 2013 poziom stężeń **ozonu** był rejestrowany na jednym stanowisku pomiarowym zlokalizowanym w Kędzierzynie Koźlu, reprezentatywnym dla całego obszaru województwa. Od roku 2014 ozon mierzony jest na trzech automatycznych stacjach zlokalizowanych w Kędzierzynie Koźlu, Oleśnie i w Opolu.

Tabela 1. Wyniki oceny jakości powietrza przeprowadzonej za rok 2018 w strefach województwa opolskiego dla kryterium ochrony zdrowia ludzi (źródło: PMŚ)

Nazwa strefy	SO2	NO2	C6H6	CO	O3	PM10	Pb (PM10)	As (PM10)	Cd (PM10)	Ni (PM10)	BaP (PM10)	PM2,5
miasto Opole	A	A	A	A	A	C	A	A	A	A	C	A
strefa opolska	A	A	A	A	A	C	A	A	A	A	C	C

Tabela 2. Wyniki oceny jakości powietrza przeprowadzonej za rok 2018 w strefach województwa opolskiego dla kryterium ochrony roślin (źródło: PMS)

Nazwa strefy	SO2	NOx	O3
strefa opolska	A	A	A

### Jakość wód

Ocenę stanu jednolitych części wód powierzchniowych, kontrolowanych w 2018 roku na terenie województwa opolskiego, przeprowadzono dla 44 jednolitych części wód powierzchniowych. Zlewnia Nysa Kłodzka od zapory zb. Nysa do Ścinawy Niemodlińskiej obejmuje powierzchnię 764,25 km<sup>2</sup>, na odcinku 52,83 km rzeki. W zlewni zlokalizowanych jest 14 jcw, w tym 11 naturalnych i 3 silnie zmienione jcw. Ochroną prawną objęte są 2 Obszary Natura 2000: PLH160014 Opolska Dolina Nysy Kłodzkiej i PLH160001 Forty Nyskie. Obszar Opolska Dolina Nysy Kłodzkiej obejmuje fragment doliny Nysy Kłodzkiej między miejscowościami Ptakowice, Grodków i Kopice. W granicach obszaru znalazła się część płaskiej doliny rzecznej, obejmująca koryto rzeki i najniższe terasy zalewowe, gdzie Nysa Kłodzka ma naturalny charakter. Ochronie na tym terenie podlegają głównie lasy łąkowe i grądy.

Wyniki monitoringu w roku 2018 wskazują, że Skoroszycki potok charakteryzuje się:

- umiarkowanym stanem ekologicznym;
- wg wskaźników biologicznych zaliczony został do klasy III;
- wg wskaźników fizykochemicznych został zaliczony do klasy II (znacznie przekroczony wskaźnik fosforu ogólnego oraz azotu azotynowego).

Tabela 3. Klasyfikacja i ocena stanu jednolitych części wód powierzchniowych w województwie opolskim w 2017 roku.

Lp.	Nazwa ppk	Kod jcw	Nazwa jcw	Typ abiotyczny jcw	Status jcw	Klasa elementów biologicznych	Klasa elementów hydromorfologicznych	Klasa elementów fizykochemicznych (grupa 3.1 - 3.5)	Klasa elementów fizykochemicznych - specyficzne zanieczyszczenia syntetyczne i niesyntetyczne (3.6)	Klasyfikacja stanu / potencjału ekologicznego	Klasyfikacja stanu chemicznego	Ocena stanu jcw	Dorzecze	Region wodny
30	Nysa Kłodzka - Zbiornik Nysa	PLRW6000012599	Nysa Kłodzka od oddzielenia się Młynówki Po-mianowskiej do wpływu ze zb. Nysa	0	SZCW	2	2			dobry potencjał ekologiczny			Odry	Środkowa Odra

W roku 2017 monitorowany był stan Nysy Kłodzkiej na zaporze (punkt pomiarowy PL02S1202\_0431), wyniki przedstawia tabela nr 3.



Stan elementów biologicznych – stan/potencjał ekologiczny dobry (II klasa) w 7 ppk: Nysa Kłodzka – Zbiornik Nysa.

Ocena zebranych danych z badania osadów wskazuje na brak zanieczyszczenia metalami osadów badanych w sześciu punktach pomiarowo-kontrolnych w województwie opolskim (czyli według kryterium geochemicznego), przy czym w punkcie pomiarowym na Nysie Kłodzkiej obniżył się o jedną klasę.

Badania i oceny stanu wód podziemnych wykonywane są przez państwową służbę hydrogeologiczną w ramach sieci krajowej monitoringu wód podziemnych (art. 155a ust. 5 ustawy Prawo wodne - Dz. U. z 2015 r. poz. 469). Oprócz ocen stanu chemicznego w okresie planowania gospodarowania wodami, przeprowadza się oceny stanu ilościowego wód podziemnych występujących w jednolitych częściach wód podziemnych (JCWPd). Oceny te sporządzane są dla każdej jednolitej części wód podziemnych. Zgodnie z rozporządzeniem Ministra Środowiska z dnia 23 lipca 2008 r. w sprawie kryteriów i sposobu oceny stanu wód podziemnych (Dz. U. nr 143, poz. 896), ocenę stanu ilościowego przeprowadza się przez ustalenie wielkości rezerw zasobów wód podziemnych dla JCWPd i interpretację wyników badań położenia zwierciadła wód podziemnych. Końcowym wynikiem oceny stanu jednolitych części wód podziemnych jest gorszy ze stanów: ilościowy lub chemiczny. **JCWPd 114 – leżący na obszarze objętym opracowaniem – w roku 2012 scharakteryzowany był następującymi wskaźnikami:**

- Stan ilościowy - dobry;
- Stan jakościowy - dobry;
- Ogólna ocena stanu JCWPd - dobry;
- Ocena ryzyka niespełnienia celów środowiskowych - niezagrożona;
- Przyczyna zagrożenia nieosiągnięcia celów środowiskowych – brak.

### ***Pole elektromagnetyczne***

Oceny dotrzymania wskazanych poziomów pól elektromagnetycznych dokonuje się w ramach Państwowego Monitoringu Środowiska, a okresowe badania pól elektromagnetycznych w środowisku prowadzi Wojewódzki Inspektor Ochrony Środowiska. Sprawdzenie dotrzymania dozwolonych poziomów pól elektromagnetycznych w środowisku wykonuje się metodą pomiaru pól elektromagnetycznych w otoczeniu instalacji wytwarzających takie promieniowanie i porównując otrzymane rezultaty badań z normatywnymi wartościami parametrów fizycznych pól elektromagnetycznych.

W roku 2018, zgodnie z „Programem Państwowego Monitoringu Środowiska województwa opolskiego na lata 2016-2020”, przeprowadzono badania poziomów pól elektromagnetycznych w 45 punktach pomiarowych, które zostały rozmieszczone na terenie całego województwa. Efektem badań było uzyskanie wartości natężenia składowej elektrycznej pola elektromagnetycznego w przedziale częstotliwości od 3 MHz do 3000 MHz.

Badanie przeprowadzono w roku 2017 w Makowicach (gmina Skoroszyce) - uzyskując następujące wyniki: Średnie natężenie pola elektrycznego [V/m]: <0,2 (dla normy do 7 V/m). W roku 2018 najbliższy punkt pomiarowy zlokalizowany był w Nysie przy ul. Bohaterów Warszawy.

#### **4.3. Uwarunkowania ekofizjograficzne**

Kształtowanie układu funkcjonalno – przestrzennego obszaru powinno uwzględniać stan istniejącego środowiska przyrodniczego i kulturowego. Główne kierunki rozwoju przestrzennego Gminy zawierają:

- Sformułowane zasady ochrony i kształtowania cennych wartości środowiska przyrodniczego i kulturowego
- Wytyczone tereny pod nową zabudowę i wskazano kierunek przekształceń nieużytkowanych terenów zainwestowanych,

W projektowanych działaniach inwestycyjnych należy kierować się zasadą zrównoważonego rozwoju, której nadrzędnym celem jest zachowanie równowagi przyrodniczej oraz trwałości podstawowych procesów przyrodniczych.

Działalność przedsięwzięć lokalizowanych na przedmiotowym obszarze nie może powodować ponadnormatywnego obciążenia środowiska naturalnego.

#### **4.4. Odporność środowiska na degradację**

W obrębie oddziaływań destrukcyjnych człowieka na system przyrodniczy wyróżnić można:

- degradację, czyli przesunięcie systemu na niższy poziom termodynamiczno-informacyjny,
- degenerację, czyli rozpad zależności wewnętrznych między składnikami systemu, co powoduje zanik mechanizmów stabilizujących,
- dysfunkcję, czyli zmianę (najczęściej uproszczenie) sposobu przepływu materii i energii bez wyraźnych zmian struktury,
- dekompozycję, czyli zmianę struktury, składu i relacji ilościowych między składowymi systemu.

Skutki działań człowieka w środowisku można klasyfikować ze względu na:

- ich zasięg przestrzenny (punktowy, liniowy i powierzchniowy),
- czas ich trwania (długo- i krótkoterminowe),
- częstotliwość (powtarzalne, ciągłe, cykliczne, zanikające),
- skalę (lokalne, regionalne, globalne),
- charakter (skumulowane, synergiczne, przypadkowe, odwracalne lub nieodwracalne),
- skutki dotyczące zasobów nieodnawialnych.

Pod pojęciem odporności rozumie się najczęściej taką progową wartość parametrów otoczenia systemu przyrodniczego, przy której system się nie zmienia lub zmiany są odwracalne po ustaniu zakłócenia.

W ujęciu historycznym proces destrukcji przyrody przez człowieka zapoczątkowany został różnymi formami eksploatacji zasobów przyrody, w efekcie których postępowało przekształcanie jej struktury. Następnym czynnikiem przekształceń była urbanizacja obszaru, w wyniku której następowała całkowita eliminacja dzikiej przyrody z miejsc zasiedlanych przez człowieka oraz jej fragmentacja. Najpóźniej pojawiają się różnego rodzaju zanieczyszczenia, których emisja ma współcześnie zasięg transgraniczny.

Wymienione czynniki antropopresji oddziałują negatywnie na komponenty abiotyczne (litosferę, hydrosferę, powierzchnię ziemi i klimat) i biotyczne (wszystkich poziomów organizacji przyrody) oraz strukturę i funkcjonowanie systemu przyrodniczego.

W przypadku analizowanego terenu do elementów **mało odpornych na degradację** zaliczono przede wszystkim:

- wody podziemne,
- klimat akustyczny,
- warunki mezoklimatyczne,
- zbiorowiska roślinne i fauna:
  - chronione gatunki roślin,
  - otoczenie gniazd ptaków chronionych,

Elementy **średnio** odporne to:

- podłoże gruntowe:
  - gleby klas bonitacyjnych III – IV,
- zbiorowiska roślinne i fauna:
  - trwałe użytki zielone,
  - zieleń nieurządzona,
  - zbiorowiska segetalne (upraw rolnych).

Do elementów **odpornych** zalicza się:

- podłoże gruntowe:
- grunty antropogeniczne przekształcone mechanicznie i/lub chemicznie,
- tereny o nachyleniu 0-5°,
- zbiorowiska roślinne i fauna:
  - pastwiska,
  - trwałe użytki zielone,
  - zieleń urządzona,
  - fauna i flora synantropijna.

#### 4.5. Ocena zdolności środowiska do regeneracji

System przyrodniczy, posiada zdolność utrzymywania lub odtwarzania swej struktury i funkcji w warunkach zmian zewnętrznych, czyli powracania do stanu normalnego po jego naruszeniu. Lecz w przypadku wprowadzenia czynników degradujących, zdolnych do naruszenia mechanizmów homeostatycznych, następuje załamanie równowagi ekologicznej. Człowiek zazwyczaj nie jest w stanie określić poziomu natężenia sił niszczących, przy których załamanie to następuje. Stwierdza się to dopiero po reakcji przyrody na wprowadzony czynnik.

Zdolność do regeneracji posiadają przede wszystkim komponenty biotyczne, a spośród abiotycznych – hydrosfera i klimat (a pozostałe są nieodnawialne). Regeneracja przyrody odbywa się dzięki procesowi sukcesji i rozprzestrzeniania się gatunków. Rozpatrując analizowany obszar należy stwierdzić, że środowisko przyrodnicze nadal odznacza się zdolnością do regeneracji.

Zdolność do regeneracji najczęściej wyrażana jest długością czasu, jaki upływa między momentem ustania działania czynników odkształcających środowisko, a powrotem środowiska do stanu, który występował przed rozpoczęciem działania tych czynników.

Ocena zdolności środowiska do regeneracji należy do zadań najtrudniejszych, gdyż:

- środowisko bardzo rzadko wraca do takiego samego stanu, jaki istniał przed wystąpieniem oddziaływań,
- degradacja środowiska często następuje pod wpływem synergicznego oddziaływania kilku czynników i nie można stwierdzić, który z nich odgrywa ważniejszą rolę, a wstrzymanie ich oddziaływania nie następuje jednocześnie,
- regeneracja przebiegająca pod wpływem czynników naturalnych (po zaniechaniu antropopresji) często wspomagana jest celowymi działaniami człowieka (np. rekultywacja) i wówczas jej tempo jest zróżnicowane,
- wiele procesów regeneracyjnych (odnoszących się np. do roślinności lub zasobów wód podziemnych) trwa długo i może przekraczać długość życia jednego pokolenia ludzi.

Ogólnie przyjmuje się, że regeneracja w środowisku następuje wyłącznie pod wpływem procesów naturalnych. W przypadkach, gdy przyroda „nie poradzi sobie sama”, celowe działania człowieka mogą znacznie przyspieszyć regenerację środowiska.

Skala czasu niezbędnego dla osiągnięcia oczekiwanego efektu regeneracji stanu danego elementu środowiska przyrodniczego, jest wyraźnie zróżnicowana.

Regeneracja **krótkoterminowa** – do 50 lat na uzyskanie spodziewanych efektów – dotyczy:

- wód powierzchniowych,
- jakości stanu atmosfery,
- roślinności spontanicznej i synantropijnej w obszarach osiedlowych,

- roślinności pól uprawnych i łąk.

Regeneracja **długoterminowa** – powyżej 50 lat – dotyczy:

- rekultywacji gleb,
- naturalnej sukcesji roślinnej.

Regeneracja **w skali historycznej** – powyżej 100 lat – dotyczy:

- samooczyszczania wód podziemnych,
- detoksykacji gleb.

W procesach regeneracji przyrodniczej, podstawowe znaczenie posiadają procesy przyrodnicze naturalne, jednakże w przypadku większości analizowanych elementów środowiska, niezbędne jest wykorzystanie także technicznych działań człowieka. Działania takie mogą znacząco wpływać na przyspieszenie przebiegu procesów regeneracji środowiska. Regeneracja przyrodniczych elementów środowiska, rzadko pozwala osiągnąć stan w pełni identyczny z naturalnym, początkowym.

## **5. Analiza ustaleń projektu planu**

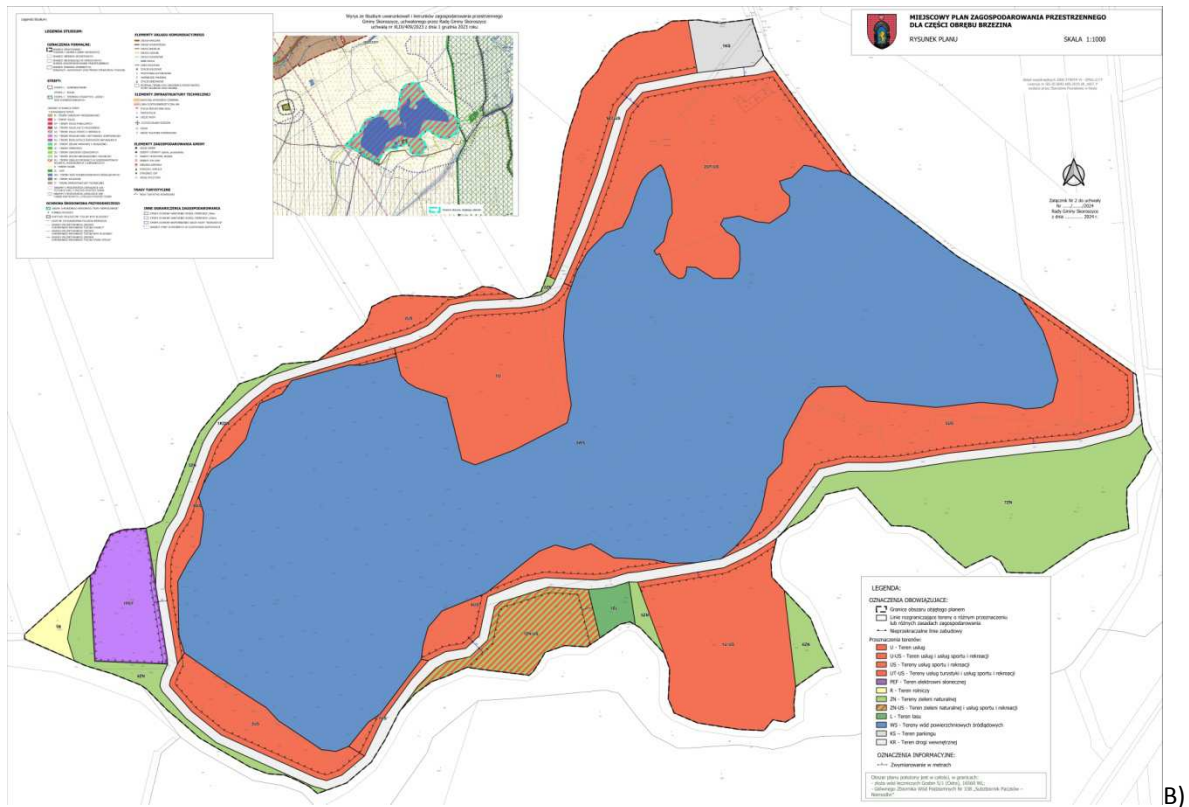
### **5.1. Ustalenia projektu planu oraz jego powiązania z innymi dokumentami**

Projekt zmiany miejscowego planu zagospodarowania przestrzennego składa się z czterech rozdziałów.

W rozdziale 1. Zidentyfikowano obszar planu, wskazano zagadnienia i obszary problemowe nie występujące na terenach objętych planem, wskazano na oznaczenia graficzne będące ustaleniami planu oraz wprowadzono słownik.

Rozdział 2. Zawiera ustalenia dla całego obszaru planu, w tym: zasady ochrony i kształtowania ładu przestrzennego, zasady ochrony środowiska, przyrody i krajobrazu, wskazano ograniczenia w użytkowaniu wynikające min. z lokalizacji GZWPd. Ustalono zasady zagospodarowania w strefie „K” ochrony krajobrazu kulturowego, „OW” strefie obserwacji archeologicznej. Ustalono zasady modernizacji, rozbudowy i budowy infrastruktury technicznej. Ustalono stawkę służącą do naliczania jednorazowych opłat z tytułu wzrostu wartości nieruchomości w związku z uchwaleniem planu, w wysokości 30%.





Rysunek 7. Graficzna prezentacja ustaleń przedmiotowego MPZP. A) dla boiska (działka nr 109 w centrum wsi), B) dla terenów wokół zbiornika wodnego.

W rozdziale 3. zawarto ustalenia szczegółowe dla terenów (ujęte w tabeli poniżej).

Tabela 4. Podstawowe parametry dla poszczególnych terenów.

Symbol	Przeznaczenie podstawowe	Ograniczenia i dopuszczenia	Intensywn. zabudowy	Minim. pow. biol. czynna	Maksym. powierzchnia zabudowy	Inne ustalenia
1-2MN	zabudowa mieszkaniowa jednorodzinna	usługi nieuciążliwe dopuszcza się lokalizację obiektów towarzyszących zamierzeniu inwestycyjnemu, w tym: 1) infrastruktury technicznej; 2) dojazd, ciągów pieszych i rowerowych; 3) miejsc postojowych; 4) budynków gospodarczych, garaży; 5) zieleni towarzyszącej; 6) budowli terenowych takich, jak: podjazdy, schody, rampy, mury oporowe, itp.; 7) miejsc na odpady komunalne, zadaszeń, tarasów	0,01-0,6	50%	30%	maksymalna wysokość: a) budynków mieszkalnych - 10m, b) budynków gospodarczych i garaży wolnostojących - 5m, c) pozostałych obiektów budowlanych – 10m;
1U	usługi nieuciążliwe z zakresu	dopuszcza się lokalizację obiektów towarzyszących zamierzeniu inwestycyjnemu, w tym:	0,01-1,2	50%	30%	maksymalna wysokość zabudowy:

	zdrowia i opieki społecznej, edukacji, kultury, rozrywki, handlu, gastronomii, turystyki, sportu i rekreacji	1) infrastruktury technicznej; 2) dojeżdż, ciągów pieszych i rowerowych; 3) miejsc postojowych; 4) budynków gospodarczych, garaży; 5) zieleni towarzyszącej; 6) budowli terenowych takich, jak: podjazdy, schody, rampy, mury oporowe, itp.; 7) miejsc na odpady komunalne.				a) budynków – 15m, przy czym budynków gospodarczych i garaży wolnostojących – 5m, b) wiat i altan – 5m, c) pozostałych obiektów budowlanych – 15m
1U-US	usługi nieuciążliwe z zakresu zdrowia i opieki społecznej, edukacji, kultury, rozrywki, handlu, gastronomii, turystyki oraz usługi sportu i rekreacji	dopuszcza się lokalizację obiektów towarzyszących zamierzeniu inwestycyjnemu, w tym: 1) infrastruktury technicznej; 2) dojeżdż, ciągów pieszych i rowerowych; 3) miejsc postojowych; 4) budynków gospodarczych, garaży; 5) zieleni towarzyszącej; 6) budowli terenowych takich, jak: podjazdy, schody, rampy, mury oporowe, itp.; 7) miejsc na odpady komunalne, zadaszeń, tarasów	0,01-1,2	50%	30%	maksymalna wysokość zabudowy: a) budynków – 15m, przy czym budynków gospodarczych i garaży wolnostojących – 5m, b) wiat i altan – 5m, c) pozostałych obiektów budowlanych – 15m
1US	usługi sportu i rekreacji	Przeznaczenie uzupełniające: usługi nieuciążliwe z zakresu kultury, rozrywki, handlu, gastronomii, turystyki dopuszcza się lokalizację obiektów towarzyszących zamierzeniu inwestycyjnemu, w tym: 1) infrastruktury technicznej; 2) dojeżdż, ciągów pieszych i rowerowych; 3) miejsc postojowych; 4) budynków gospodarczych, garaży; 5) zieleni towarzyszącej; 6) budowli terenowych takich, jak: podjazdy, schody, rampy, mury oporowe, itp.; 7) miejsc na odpady komunalne, zadaszeń, tarasów	0,01-0,4	30%	20%	maksymalna wysokość zabudowy: a) budynków – 8m, przy czym budynków gospodarczych i garaży wolnostojących – 5m, b) wiat i altan – 5m, c) pozostałych obiektów budowlanych – 12m
2US, 3US, 4US, 5US	usługi sportu i rekreacji, w tym rekreacji indywidualnej	przeznaczenie uzupełniające - usługi nieuciążliwe z zakresu handlu, gastronomii kultury, rozrywki, zdrowia i opieki społecznej. dopuszcza się lokalizację obiektów towarzyszących zamierzeniu inwestycyjnemu, w tym: 1) infrastruktury technicznej; 2) dojeżdż, ciągów pieszych i rowerowych; 3) miejsc postojowych; 4) budynków gospodarczych, garaży; 5) zieleni towarzyszącej; 6) budowli terenowych takich, jak:	0,01-0,6	50%	30%	maksymalna wysokość zabudowy: a) budynków – 8m, przy czym budynków gospodarczych i garaży wolnostojących – 5m, b) wiat i altan – 5m, c) pozostałych obiektów



		podjazdy, schody, rampy, mury oporowe, itp.; 7) miejsc na odpady komunalne, zadaszeń, tarasów				budowlanych – 8m
6US, 7US	usługi sportu i rekreacji	ustala się zakaz lokalizacji zabudowy kubaturowej, z zastrzeżeniem: a) infrastruktury technicznej, b) obiektów zaplecza sanitarnego, c) miejsc na odpady komunalne, zadaszeń, tarasów, d) infrastruktury technicznej; e) dojazdów, ciągów pieszych i rowerowych; f) miejsc postojowych; g) zieleni towarzyszącej; h) budowli terenowych takich, jak: podjazdy, schody, rampy, mury oporowe;	0-0,02	60%	2%	maksymalna wysokość zabudowy: 5m,
1UT-US	usługi turystyki lub usługi sportu i rekreacji, w tym rekreacji indywidualnej	przeznaczenie uzupełniające - usługi nieuciążliwe z zakresu handlu, gastronomii, sportu i rekreacji. dopuszcza się lokalizację obiektów towarzyszących zamierzeniu inwestycyjnemu, w tym: 1) infrastruktury technicznej; 2) dojazdów, ciągów pieszych i rowerowych; 3) miejsc postojowych; 4) budynków gospodarczych, garaży; 5) zieleni towarzyszącej; 6) budowli terenowych takich, jak: podjazdy, schody, rampy, mury oporowe, itp.; 7) miejsc na odpady komunalne, zadaszeń, tarasów	0,01-0,6	50%	30%	maksymalna wysokość zabudowy: a) budynków – 8m, przy czym budynków gospodarczych i garaży wolnostojących – 5m, b) wiat i altan – 5m, c) pozostałych obiektów budowlanych – 8m
2UT-US	usługi turystyki lub usługi sportu i rekreacji, w tym rekreacji indywidualnej, lub park wodny	przeznaczenie uzupełniające - usługi nieuciążliwe z zakresu handlu, gastronomii, sportu i rekreacji. dopuszcza się lokalizację obiektów towarzyszących zamierzeniu inwestycyjnemu, w tym: 1) infrastruktury technicznej; 2) dojazdów, ciągów pieszych i rowerowych; 3) miejsc postojowych; 4) budynków gospodarczych, garaży; 5) zieleni towarzyszącej; 6) budowli terenowych takich, jak: podjazdy, schody, rampy, mury oporowe, itp.; 7) miejsc na odpady komunalne, zadaszeń, tarasów	0,01-0,8	40%	40%	maksymalna wysokość zabudowy: a) budynków – 8m, przy czym budynków gospodarczych i garaży wolnostojących – 5m, b) wiat i altan – 5m, c) pozostałych obiektów budowlanych – 8m
1PEF	teren elektrowni słonecznej	1) ustala się zakaz lokalizacji budynków, z zastrzeżeniem pkt 2 lit b; 2) dopuszcza się lokalizację: a) infrastruktury technicznej, z zachowaniem przepisów odrębnych, b) stacji transformatorowych, stacji rozdzielczych, magazynów energii, c) dojazdów, dojazdów, d) urządzeń technicznych dróg, takich	0-0,2	30%	5% max. pokrycia panelami i PV – 90%	maksymalna wysokość zabudowy: a) konstrukcji wsporczych wraz z zamocowanymi panelami fotowoltaicznymi

		<p>jak: odwodnienie i oświetlenie dróg, bariery i wygradzenia, skarpy i podparcia drogowej budowlu ziemnej, konstrukcje mostowe, przepusty,</p> <p>e) miejsc postojowych;</p> <p>3) dopuszcza się realizację urządzeń wytwarzających energię elektryczną w procesie przetwarzania energii promieniowania słonecznego – ogniw fotowoltaicznych wraz z konstrukcjami wsporczymi oraz infrastrukturą techniczną, w tym urządzeń do przetwarzania napięcia stałego na zmienne (np. inwertery, falowniki) i transformatorów do transformacji napięcia, urządzeń zabezpieczających i pomiarowych</p>				<p>mi – 7m,</p> <p>b) pozostałych obiektów budowlanych – 5m</p>
1R	tereny rolnicze	<p>1) ustala się zakaz zabudowy;</p> <p>2) dopuszcza się realizację, zgodnie z przepisami odrębnymi:</p> <p>a) infrastruktury technicznej,</p> <p>b) ścieżek rowerowych i szlaków pieszych;</p> <p>3) dopuszcza się zachowanie istniejących cieków wodnych oraz zadrzewień;</p> <p>4) dopuszcza się zalesienia i zadrzewienia, zgodnie z ustawą określającą zasady powiększania zasobów leśnych oraz zasady gospodarki leśnej.</p>	-	-	-	-
1-8 ZN	teren zieleni naturalnej	<p>1) ustala się zakaz zabudowy;</p> <p>2) dopuszcza się realizację, zgodnie z przepisami odrębnymi:</p> <p>a) infrastruktury technicznej,</p> <p>b) ścieżek rowerowych i szlaków pieszych.</p> <p>3) dopuszcza się zachowanie istniejących zadrzewień;</p> <p>4) dopuszcza się zalesienia i zadrzewienia, zgodnie z ustawą określającą zasady powiększania zasobów leśnych oraz zasady gospodarki leśnej.</p>	-	-	-	-
1ZN-US	teren usług sportu i rekreacji, w tym camping lub pole namiotowe lub teren zieleni naturalnej	<p>1) ustala się zakaz zabudowy;</p> <p>2) dopuszcza się realizację, zgodnie z przepisami odrębnymi:</p> <p>a) infrastruktury technicznej,</p> <p>b) obiektów zaplecza administracyjno-biurowego oraz zaplecza sanitarnego,</p> <p>c) parków linowych, placów zabaw,</p> <p>d) miejsc na odpady komunalne, zadaszeń, tarasów,</p> <p>e) dojść, ciągów pieszych i rowerowych,</p> <p>f) budowli terenowych takich, jak: podjazdy, schody, rampy, mury oporowe ścieżek rowerowych i szlaków pieszych.</p> <p>3) dopuszcza się zachowanie istniejących zadrzewień;</p> <p>4) dopuszcza się zalesienia i</p>	0-0,1	10%	80%	maksymalna wysokość zabudowy – 10m

		zadrzewienia, zgodnie z ustawą określającą zasady powiększania zasobów leśnych oraz zasady gospodarki leśnej.				
1ZL	teren lasu	1) ustala się zakaz zabudowy; 2) dopuszcza się lokalizację, z zachowaniem przepisów odrębnych: a) infrastruktury technicznej, b) rowów melioracyjnych oraz dróg transportu leśnego.	-	-	-	-
1-2 WS	tereny wód powierzchniowych śródlądowych.	1) dopuszcza się: a) infrastrukturę techniczną, b) obiekty małej architektury, c) obiekty inżynierskie, w tym: kładki, pomosty, przepusty, przeprawy mostowe, d) urządzenia hydrotechniczne; 2) ustala się zakaz budowy budynków, z wyjątkiem dopuszczonych na podstawie przepisów odrębnych, w zakresie wód; 3) ochronie podlegają istniejące urządzenia hydrotechniczne, zgodnie z przepisami odrębnymi.	-	-	-	-
1KS	Teren parkingu	1) ustala się zakaz lokalizacji zabudowy kubaturowej, z zastrzeżeniem pkt 2 lit b; 2) dopuszcza się lokalizację: a) infrastruktury technicznej, b) obiektów zaplecza sanitarnego, c) elementów dróg i urządzeń obsługi uczestników ruchu: jezdnie, chodniki, ścieżki rowerowe, pasy i zatoki postojowe, pasy zieleni, przejścia piesze i przejazdy rowerowe, d) zieleni urządzonej;	0-0,02	10%	2%	5m
1KDD	Teren drogi dojazdowej	1) ustala się szerokość w liniach rozgraniczających, zgodnie z rysunkiem planu; 2) dopuszcza się realizację, zgodnie z przepisami odrębnymi: a) infrastruktury technicznej, b) miejsc postojowych, c) chodników, d) budowli terenowych takich, jak: podjazdy, schody, rampy, mury oporowe, itp., e) zieleni urządzonej.	-	-	-	-
1KDW	teren drogi wewnętrznej	dopuszcza się realizację, zgodnie z przepisami odrębnymi: a) infrastruktury technicznej, b) miejsc postojowych, c) chodników, d) budowli terenowych takich, jak: podjazdy, schody, rampy, mury oporowe, itp., e) zieleni urządzonej.	-	-	-	-

Rozdział 4. zawiera przepisy końcowe, datę wejścia uchwały w życie oraz powierzenie wykonania uchwały Wójtowi Gminy Skoroszyce.

Ponadto, plan nie narusza ustaleń „Studium uwarunkowań i kierunków zagospodarowania przestrzennego Gminy Skoroszyce” uchwalonego przez Radę Gminy Skoroszyce uchwałą nr XLIX/409/2023 z dnia 1 grudnia 2023 roku.

## **5.2. Ocena rozwiązań funkcjonalno – przestrzennych**

### **⇒ pod względem zgodności projektu planu z uwarunkowaniami ekofizjograficznymi**

Projekt miejscowego planu zagospodarowania przestrzennego wskazuje rozwiązania zagospodarowania terenu, które oparte są na uwarunkowaniach ekofizjograficznych tego obszaru. Realizacja planu jest uzasadniona dobrą dostępnością komunikacyjną i warunkami środowiskowymi. Projektowane przeznaczenie terenu nie koliduje z zagospodarowaniem terenów sąsiednich.

W zakresie odprowadzania ścieków docelowym sposobem jest kanalizacja sanitarna (dla ścieków bytowych) a dla ścieków przemysłowych – spełnienie wymagań wynikających z przepisów odrębnych. Odprowadzenie wód opadowych i roztopowych z dojazdów, podjazdów i miejsc postojowych dla samochodów powinno się odbywać do sieci kanalizacji deszczowej w przyległych drogach, włączonej do systemu kanalizacji deszczowej wyposażonego w separator substancji ropopochodnych. Dopuszcza się odprowadzenie wód opadowych i roztopowych do gruntu lub magazynowanie w zbiornikach na terenie własnym, zgodnie z przepisami odrębnymi.

Reasumując, wnioski ekofizjograficzne zostały uwzględnione w projekcie planu. W znaczącej części ustalenia planu potwierdzają istniejące zagospodarowanie.

### **⇒ pod kątem rozwiązań eliminujących lub ograniczających negatywne wpływy na środowisko realizacji ustaleń projektu planu**

Ze względu na charakter planowanego przeznaczenia terenów, główne komponenty środowiska nie ulegną dużym przekształceniom, a zagospodarowanie obszaru będzie przede wszystkim wynikiem uwarunkowań przyrodniczych i istniejącego zainwestowania w sąsiedztwie obszaru objętego planem.

Zapisy planu w zakresie zasad ochrony środowiska i przyrody ograniczające negatywne oddziaływanie na środowisko, przede wszystkim poprzez *zakaz lokalizacji inwestycji zaliczanych do przedsięwzięć mogących zawsze znacząco oddziaływać na środowisko, z wyłączeniem inwestycji z zakresu łączności publicznej, infrastruktury technicznej i dróg publicznych.*

### **⇒ pod względem ochrony walorów środowiska przyrodniczego i kulturowego oraz kształtowania walorów krajobrazowych**

Teren opracowania nie wykazuje wybitnych walorów przyrodniczych ani w jego nieodległym sąsiedztwie nie znajdują się obszary siedliskowe Natura 2000 czy inne formy ochrony przyrody. Tereny opracowania planu znajdują się w zasięgu projektowanego obszaru Chronionego Krajobrazu „Dolina Cielnicy”.

Osobną kwestią jest skutek środowiskowy realizacji na części terenów zabudowy z zakresu OZE (elektrownia solarna). Pozyskiwanie energii elektrycznej z energii słońca jest działaniem proekologicznym jednak nie jest pozbawione oddziaływania na środowisko. Ze względów środowiskowych wskazuje się na zalety ogniw fotowoltaicznych: energia elektryczna wytwarzana jest bezpośrednio, sprawność przetwarzania energii jest taka sama, niezależnie od skali, moc jest wytwarzana nawet w pochmurne dni przy wykorzystaniu światła rozproszonego, obsługa i konserwacja wymagają minimalnych nakładów, a w czasie produkcji energii elektrycznej nie powstają szkodliwe gazy cieplarniane. O ile małe przydomowe czy przemysłowe panele PV mają w zasadzie minimalne oddziaływanie na środowisko, o tyle duże pola pokryte panelami słonecznymi, umieszczone wśród otwartego krajobrazu, mogą negatywnie oddziaływać na zasoby środowiska (przede wszystkim rośliny, zwierzęta, siedliska i krajobraz).

Ryzyko środowiskowe przy realizacji elektrowni solarnej jest prawdopodobnie podobne do wielu innych wykonanych przez człowieka inwestycji, wykorzystujących płaskie, przeszklone przestrzenie (ekrany akustyczne, szyby wysokich budynków), ale panele słoneczne mogą być lokalizowane w bardziej newralgicznych miejscach dla ptaków. Dobra lokalizacja elektrowni słonecznych nie musi powodować negatywnego wpływu na populacje ptaków. Przy sprawnym zarządzaniu taką elektrownią jej zlokalizowanie – zwłaszcza w zubożonym krajobrazie rolniczym – może być korzystne dla ptaków, stanowiąc urozmaicenie krajobrazu. Do zasad mogących zminimalizować wpływ inwestycji, zwłaszcza tych zajmujących większe obszary krajobrazu należą:

- unikanie lokalizacji parków słonecznych na obszarach stanowiących miejsce rozrodu lub intensywnego wykorzystania przez gatunki rzadkie i średnioliczne (sikora),
- pomiędzy sektorami paneli warto sadzić niskopienne żywoploty, co zmniejsza ryzyko kolizji ptactwa wodnego,
- przewody elektryczne odprowadzające energię z parku trzeba umieszczać pod ziemią,
- unikanie budowy w szczycie sezonu lęgowego (na terenach otwartych sezon ten rozpoczyna się trochę szybciej, np. w przypadku czajki już w marcu). Również naprawy eksploatacyjne o większej skali należy wykonywać poza tym okresem,
- fragmenty trawiaste pomiędzy ogniwami nie powinny być uprawiane z wykorzystaniem sztucznego nawożenia, herbicydów i pestycydów. Najlepiej je wykaszac ręcznie, bądź poprzez wypas np. owiec,
- zezwolenie na spontaniczną sukcesję roślinności pomiędzy pasami, np. ziół i chwastów. Stanowią one doskonałe miejsca żerowania ptaków.

### **5.3. Wpływ ustaleń planu na elementy środowiska oraz obszary Natura 2000 we wzajemnym powiązaniu**

Wpływ ustaleń zapisanych w miejscowym planie będzie wpływał (pozytywnie/negatywnie) na stan środowiska przyrodniczego na tym obszarze. Tabela 5 przedstawia prognozowane oddziaływanie wyznaczonych w planie przeznaczeń terenów na takie elementy środowiska, jak: różnorodność biologiczna, ludzie, zwierzęta, rośliny, woda, powietrze, powierzchnia ziemi, krajobraz, klimat, zasoby naturalne, zabytki i dobra materialne.

#### **⇒ wpływ na gleby i powierzchnię ziemi**

Tereny objęte planem stanowią w większości obszary niezainwestowane (zieleni zagospodarowanej i niezagospodarowanej, upraw rolnych, lasów i zbiornika wodnego z terenami wykorzystywanymi na rekreację zlokalizowanymi wokół). Ustalenia częściowo potwierdzają istniejące zagospodarowanie, ale również wprowadzają zabudowę mieszkaniową o niskiej intensywności i skali (MN) na obszary obecnie niezabudowane lecz znajdujące się w centralnej części wsi. Częściowo rekompensatą dla utraty gleb i powierzchni biologicznie czynnych jest zapis przeznaczający nawet do 60% powierzchni działek na powierzchnię biologicznie czynną (jedynie na terenie 1PEF współczynnik ten ustalono na 10%). Ustalenia planu chronią środowisko glebowe przed zanieczyszczeniami nakazując odprowadzanie wód opadowych i roztopowych do sieci kanalizacji deszczowej oraz nakazując utwardzenie terenów, na których może dojść do zanieczyszczenia szkodliwymi substancjami oraz ich wstępne podczyszczaniem. **Nie prognozuje się negatywnego wpływu ustaleń planu na gleby i powierzchnie ziemi lub wpływ ten będzie ograniczony przez realizację ustaleń planu do nielicznych obszarów.**

#### **⇒ Wpływ na wody powierzchniowe i podziemne**

Czyste wody opadowe mogą być retencjonowane i zatrzymywane na terenach. Stosowanie przepisów odrębnych dotyczących jakości odprowadzanych wód deszczowych i roztopowych oraz realizacja ustaleń planu, nakazujących utwardzenie terenów zagrożonych zanieczyszczeniami wód substancjami szkodliwymi oraz podczyszczanie wód opadowych i roztopowych na terenie inwestora, powinno uchronić wody powierzchniowe przed degradacją.

Zabudowa i zabetonowanie części terenów ogranicza możliwość zasilania wód gruntowych, a jednocześnie przyczynia się do zwiększenia przepływu w okolicznych ciekach. Ustalenia planu zezwalają na retencjonowanie wód opadowych i wykorzystania ich do nawadniania terenów zieleni, co zmniejszy ilość odprowadzanych ścieków deszczowych do wód powierzchniowych oraz poprawi bilans wód gruntowych, zapobiegając przesuszeniu gruntu. Ponadto na obszarach terenów zabudowy mieszkaniowej i usługowej przeznaczono odpowiednie powierzchnie terenu na tereny biologicznie czynne, co ułatwi infiltrację wód opadowych i zapobiegnie nadmiernemu ich zanieczyszczeniu.

Istniejąca i planowana zabudowa będzie wiązała się z przebywaniem na tym terenie nieznacznie większej ilości osób (zamieszkiwanie, obiekty usługowe). Zabudowa mieszkaniowa będzie źródłem pewnej ilości ścieków komunalnych. Ustalenia planu określają sposób odprowadzania ścieków komunalnych - siecią kanalizacyjną, a ewentualna uciążliwość dla środowiska z tytułu odprowadzenia oczyszczonych ścieków może wystąpić w miejscu zrzutu z oczyszczalni do wód powierzchniowych. Problem może być tylko z wcześniejszą realizacją sieci kanalizacyjnej, przed realizacją zabudowy. Istniejące i planowane na terenie planu inwestycje komunikacyjne (zwłaszcza dróg o dużej intensywności ruchu) powinny być zgodnie z przepisami odrębnymi zabezpieczone przed przedostawaniem się zanieczyszczeń ropopochodnych z nawierzchni jezdni bezpośrednio do wód powierzchniowych. Odprowadzanie ścieków komunalnych oraz wód opadowych i roztopowych regulowane będzie przez odpowiednie decyzje administracyjne, których kontrolę sprawują organa gminy jak i państwowe organy ochrony środowiska. **Na obszarze planu może dochodzić lokalnie do pojawienia się ognisk zanieczyszczeń dla wód powierzchniowych i podziemnych. Stosowanie ustaleń planu oraz przepisów odrębnych powinno jednak neutralizować lub ograniczać uciążliwości tych terenów.**

**⇒ Wpływ na powietrze atmosferyczne**

Na obszarze planu ilości obiektów emitujących substancje do powietrza jest na tyle niewielka, że nie powinno dochodzić do przekroczeń dopuszczalnych wartości stężeń głównych zanieczyszczeń w cyklu rocznym. Rozwój terenów zurbanizowanych może spowodować wzrost ilości emisji do atmosfery. W niesprzyjających warunkach atmosferycznych możliwe jest okresowe przekroczenie dopuszczalnych poziomów zanieczyszczeń powietrza, zwłaszcza w okresie grzewczym i w trakcie warunków inwersyjnych. Dodatkowym czynnikiem emitującym zanieczyszczenia do atmosfery jest ruch kołowy na istniejących trasach komunikacyjnych. **Prognozowana emisja będzie związana z komunikacją oraz lokalnymi i indywidualnymi systemami grzewczymi. Ustalenia planu stanowią podstawę do redukcji zanieczyszczeń bytowych i przemysłowych oraz częściowej neutralizacji emisji komunikacyjnych.**

**⇒ Wpływ na klimat akustyczny**

Realizacja ustaleń planu, użytkowanie (i rozbudowa) zabudowy o charakterze mieszkaniowym i usługowym (U, US, UT) oraz infrastruktury komunikacyjnej będzie generować zwiększony ruch samochodowy (również ruch pojazdów dostawczych), co związane jest ze zwiększoną emisją hałasu i pogorszeniem standardu klimatu akustycznego okolicznych ulic dojazdowych i lokalnych. Na terenie planu nie prognozuje się jednak przekroczenia dopuszczalnych norm hałasu komunikacyjnego.

Ustalenia planu wykorzystują instrumenty planistyczne do ochrony terenów wrażliwych (linie zabudowy). **Dotrzymanie standardów akustycznych będzie zależało od jakości działań inwestycyjnych oraz dotrzymaniem standardów wprowadzonych przedmiotowym MPZP.**

**⇒ Wpływ na różnorodność biologiczną, świat roślinny i zwierzęcy**

Występująca na obszarze planu roślinność to wtórne zbiorowiska roślinne, które ze względu na brak roślinności rodzimej o cechach wyróżniających, stworzyły tu dominujące zbiorowiska flory. Dla przedmiotowych terenów ustalenia planu określają minimalny udział powierzchni biologicznie czynnej co zapewni też odpowiednie warunki dla podtrzymania fauny zasiedlające przedmiotowe tereny.

Wprowadzenie zabudowy oraz elektrowni solarnej może spowodować ograniczenie ilości gatunków migrujących oraz ograniczenie siedlisk roślinnych – w szczególności na miedzach. Należy spodziewać się pogorszenia się stanu zieleni oraz jakości gleb a także lokalnego zanieczyszczenia wód gruntowych i powierzchniowych (na terenach mieszkaniowych). Jednak tereny o szczególnej wartości przyrodniczej w obszarze sołectwa Brzeziny pozostaną poza zasięgiem nowych inwestycji i powinny utrzymać swoje walory mimo rozwoju przestrzennego gminy.

***Nie prognozuje się znaczącego negatywnego oddziaływania na świat zwierzęcy i roślinny oraz różnorodność biologiczną.***

**⇒ Wpływ na klimat lokalny**

Istniejąca i planowana zabudowa może nieznacznie wpływać na modyfikację klimatu lokalnego w odniesieniu do zaburzeń pola wiatru oraz emisji ciepła. Nowa zabudowa mieszkaniowa z dużym (do 50%) udziałem terenów biologicznie czynnych i maksymalnie 30% intensywnością zabudowy nie powinna istotnie ograniczać przewietrzania oraz nie powinna prowadzić do rozwoju lokalnej „wyspy ciepła” nawet na i w bezpośrednim sąsiedztwie elektrowni solarnej (teren PEF). Sąsiedztwo terenów otwartych będzie korzystnie wpływać na warunki bioklimatyczne. ***Nie prognozuje się znacząco negatywnych oddziaływań na klimat lokalny.***



Tabela 5. Prognozowane oddziaływanie ustaleń projektu planu na poszczególne elementy środowiska:

(0) brak oddziaływania, (+) pozytywne oddziaływanie, (-) negatywne oddziaływanie

Ustalenia dla terenów	Prognozowane wpływy na elementy środowiska													Wnioski	Klasa terenów
	Różnorodność biologiczna	Ludzie	Zwierzęta	Rośliny	Woda	Powietrze	Powierzchnia ziemi	Krajobraz	Klimat	Zasoby naturalne	Zabytki	Dobra materialne	Formy ochrony przyrody, w tym Natura 2000		
MN	-	+	-	-	-	-	-	0	-	0	0	0	-	Prognozowane oddziaływanie terenów zabudowy mieszkaniowej jednorodzinnej jest nieznacznie uciążliwe dla elementów krajobrazu i świata przyrody ożywionej. [klasa B]	B
U	-	+	-	-	-	-	-	0	-	0	0	0	-	Prognozowane oddziaływanie terenów zabudowy usługowej jest nieznacznie uciążliwe dla elementów krajobrazu i świata przyrody ożywionej. [klasa B]	B
U-US	-	0	-	-	-	-	-	-	-	0	0	0	-	Prognozowane oddziaływanie terenów zabudowy usług lub usług sportu i rekreacji jest nieznacznie uciążliwe dla elementów krajobrazu i świata przyrody ożywionej. [klasa B]	B
US	-	0	-	-	-	-	-	-	-	0	0	0	-	Prognozowane oddziaływanie terenów zabudowy usług sportu i rekreacji jest nieznacznie uciążliwe dla elementów krajobrazu i świata przyrody ożywionej. [klasa B]	B
UT-US	-	0	-	-	-	-	-	-	-	0	0	0	-	Prognozowane oddziaływanie terenów zabudowy usług turystyki będzie podobne do terenów US. [klasa B]	B
PEF	-	0	-	0	0	0	0	-	-	0	0	0	-	Prognozowane oddziaływanie terenów elektrowni słonecznej jest potencjalnie niekorzystne dla elementów krajobrazu i świata przyrody ożywionej. [klasa B]	B

<b>R</b>	-	0	-	-	-	-	-	0	-	0	0	0	-	Tereny rolnictwa będą potencjalnie niekorzystnie oddziaływać na florę faunę i bioróżnorodność na przedmiotowym obszarze a także na wody powierzchniowe [klasa B]	<b>B</b>
<b>ZN</b>	+	+	+	+	+	+	+	+	+	0	0	0	+	Tereny zieleni naturalnej będą korzystnie oddziaływać na wszystkie komponenty środowiska naturalnego oraz na krajobraz i ludzi. [klasa A]	<b>A</b>
<b>ZN-US</b>	+	0	+	+	+	+	+	+	+	0	0	0	-	Tereny zieleni naturalnej lub usług sportu i rekreacji będą korzystnie oddziaływać na wszystkie komponenty środowiska naturalnego oraz na krajobraz i ludzi. [klasa A]	<b>A</b>
<b>L</b>	+	+	+	+	+	+	+	+	+	0	0	0	+	Tereny lasów, podobnie jak tereny ZN będą korzystnie oddziaływać na wszystkie komponenty środowiska naturalnego oraz na krajobraz i ludzi. [klasa A]	<b>A</b>
<b>WS</b>	+	+	+	+	+	+	+	+	+	0	0	0	+	Tereny wód powierzchniowych śródlądowych będą korzystnie oddziaływać na wszystkie komponenty środowiska naturalnego oraz na krajobraz i ludzi. [klasa A]	<b>A</b>
<b>KS</b>	0	0	-	0	0	0	0	-	0	0	0	0	0	Prognozowane oddziaływanie terenów parkingów jest neutralne dla elementów krajobrazu i świata przyrody ożywionej. [klasa B]	<b>B</b>
<b>KDD</b>	-	0	-	-	-	-	-	-	-	0	0	+	-	Tereny dróg publicznych klasy dojazdowej są potencjalnie niekorzystne dla elementów krajobrazu i świata przyrody ożywionej [Klasa B]	<b>B</b>
<b>KDW</b>	-	0	-	-	-	-	-	-	-	0	0	+	-	Tereny dróg wewnętrznych są potencjalnie niekorzystne dla elementów krajobrazu i świata przyrody ożywionej Może wiązać się z zagrożeniem dla obszarów ochrony środowiska [Klasa B]	<b>B</b>

### **⇒ Wpływ na krajobraz, zabytki i zasoby naturalne**

Ustalenia planu w zakresie ukształtowania zabudowy i zagospodarowania terenu zapewniają utrzymanie skali zabudowy (ograniczenie wysokości zabudowy), charakteru zabudowy. Stawarza to możliwość harmonijnego zagospodarowania całego obszaru, co korzystnie wpływa na walory krajobrazowe. W ustaleniach planu znalazło się szereg zapisów chroniących walory krajobrazowe obszaru. Krajobraz jest strukturą żywą, odnawiającą się i przyswajającą nowe treści. Znalezienie punktu równowagi pomiędzy obowiązkiem zachowania środowiska naturalnego i kulturowego a potrzebami wynikającymi z rozwoju cywilizacyjnego i względów ekonomicznych, jest zadaniem niezwykle trudnym.

Zmiana, której skutkiem będzie budowa elektrowni solarnej odbije się na krajobrazie. Co prawda instalacje fotowoltaiczne nie są budowane w sposób, który tworzyłby dominanty krajobrazowe, niemniej przy takiej mocy generowanej przez farmę, ilość paneli PV jaka zostanie zainstalowana, będzie z daleka widoczna.

**Zapisy planu nie dopuszczają do zmiany charakteru środowiska kulturowego i krajobrazu w obszarze opracowania.**

### **⇒ Wpływ na zdrowie ludzi**

Zachowanie istniejącej zabudowy oraz rozbudowa zabudowy mieszkaniowej i usługowej potencjalnie zwiększy zasięg uciążliwości z tym związanej (m.in. emisje zanieczyszczeń powietrza, emisje hałasu, ograniczenie powierzchni otwartych) i zwiększy także liczbę użytkowników, którzy mogą być narażeni na te uciążliwości. Zmiana warunków zamieszkiwania może mieć pewien wpływ na zdrowie ludzi. Wprawdzie o zdrowiu człowieka decyduje dużo innych uwarunkowań i osobnicza odporność na choroby, ale np. zaburzenie snu w wyniku uciążliwego hałasu, trwające przez długi czas, może odbić się na kondycji zdrowotnej mieszkańców. **Oddziaływanie wskazanych przeznaczeń na ludzi nie będzie znaczące tym bardziej, że będą to przeznaczenia związane z działalnością ludzką o niskiej i umiarkowanej uciążliwości.**

## **6. Przewidywane metody analizy skutków realizacji ustaleń projektu planu**

W ramach propozycji dotyczących przewidywanych metod analizy skutków realizacji postanowień projektu miejscowego planu zagospodarowania przestrzennego, zaleca się po jego realizacji dokonanie monitoringu środowiska, który polegać powinien głównie na prowadzeniu pomiarów poziomów zanieczyszczeń w środowisku z odpowiednią częstotliwością. Na etapie funkcjonowania terenów zabudowy mieszkaniowej i usługowej oraz terenów komunikacyjnych występuje zagrożenie emisji hałasu, zanieczyszczeń do powietrza i wód oraz gleby. Mimo to, nie przewiduje się znaczącego zagrożenia dla stanu świata roślinnego, zwierzęcego i bioróżnorodności, przede wszystkim dlatego, że pomimo częściowego zagospodarowania, mamy do czynienia ze stanowiskiem wtórnym.

Celem kontroli skutków zmian w zagospodarowaniu przestrzennym terenu jest prowadzenie systemu monitoringu planu. Monitoring ten powinien dotyczyć zarówno zgodności realizacji inwestycji z ustaleniami zawartymi w planie, jak również potencjalnego wpływu przedsięwzięcia na środowisko. Zgodnie z obowiązującymi przepisami ustawy *Prawo ochrony środowiska*, monitoring (w tym metody monitoringu) jakości powietrza, wód, gleb i ziemi oraz

poziomu hałasu i pól elektromagnetycznych jest prowadzony w ramach państwowego monitoringu środowiska, przez wojewódzkiego inspektora ochrony środowiska, na szczeblu samorządowym, przez starostę powiatowego lub podmiot obowiązany do jego prowadzenia (w obrębie zakładu/instalacji oraz w strefie oddziaływania obiektu zakładu/instalacji). Również zgodnie z obowiązującymi przepisami ustawy Prawo budowlane, w czasie użytkowania obiekty budowlane powinny być poddawane okresowej kontroli, co najmniej raz w roku, polegającej na sprawdzeniu m.in. stanu technicznego instalacji i urządzeń służących ochronie środowiska. Ponadto, w obowiązku miejscowych władz samorządowych powinna być okresowa weryfikacja obszaru objętego planem pod względem jego zagospodarowania oraz realizacji ustaleń projektu planu na potrzeby oceny prowadzonej polityki przestrzennej gminy. Monitoring skutków realizacji Uchwały Rady Gminy w sprawie zmiany przedmiotowego miejscowego planu zagospodarowania przestrzennego winien być dokonywany zgodnie z art. 32 ustawy z dnia 27 marca 2003r. o planowaniu i zagospodarowaniu przestrzennym (Dz. U. 2024 r., poz. 1130 - tekst jednolity), w ramach oceny zmian zachodzących w zagospodarowaniu przestrzennym oraz dokonywania oceny aktualności tego planu. Oceny te winny być dokonywane przez Wójta, co najmniej raz w czasie kadencji Rady Gminy (nie rzadziej niż raz na 4 lata). Wyniki tych ocen winny być przedstawione Radzie Gminy. Określona ustawowo procedura pozwoli przeanalizować i ocenić środowiskowe skutki realizacji miejscowego planu zagospodarowania przestrzennego. Postuluje się, aby monitoring obejmował m.in. regularne przeprowadzanie badań i ocen w zakresie dopuszczalnych poziomów promieniowania elektromagnetycznego niejonizującego, jakości wód podziemnych na analizowanym obszarze oraz monitoring jakości powietrza przy ciągach komunikacyjnych. Poza tym proponuje się regularną weryfikację stanu sieci infrastruktury technicznej, kontrolowanie prowadzonej gospodarki odpadami. Ważne jest prowadzenie obserwacji potencjalnych niekorzystnych zmian w środowisku powstałych w wyniku postępującej antropopresji, która w wyniku jakichkolwiek inwestycji jest zjawiskiem nieuniknionym.

## 7. Prognoza zmian środowiska w wyniku realizacji ustaleń projektu planu

### 7.1. Prognoza skutków wpływu ustaleń projektu planu na środowisko przyrodnicze

Oddziaływanie poszczególnych terenów przedmiotowego MPZP będzie zróżnicowane. Ustalenia planu zostały jednak przygotowane w ten sposób, by oddziaływanie projektowanego zagospodarowania terenu było najmniej uciążliwe dla środowiska przyrodniczego.

Poszczególne przeznaczenia terenu, jakie mogą wystąpić w przypadku realizacji planu sklasyfikowano pod względem oddziaływania na środowisko i istniejący krajobraz. W metodyce opracowania prognozy oddziaływania na środowisko ustaleń projektu miejscowego planu zagospodarowania przestrzennego wyznacza się trzy klasy, terenów oznaczonych symbolami A, B i C, przy czym znaczenie jest następujące:

**Klasa A** – tereny, na których ustalenia planu wykazują pozytywny wpływ na elementy środowiska przyrodniczego

**Klasa B** – tereny, na których ustalenia planu wykazują neutralny lub potencjalnie negatywny wpływ na elementy środowiska przyrodniczego;

**Klasa C** – tereny, na których ustalenia planu wykazują negatywny wpływ na elementy środowiska przyrodniczego).

###

Tereny będące przedmiotem opracowania zostały sklasyfikowane jako:

## **Klasa A – charakter zmian potencjalnie korzystny**

- ZN – tereny zieleni naturalnej;
- ZN-US – tereny zieleni naturalnej lub usług sportu i rekreacji;
- ZL – teren lasu;
- WS – tereny wód powierzchniowych śródlądowych.

Oddziaływanie terenu na środowisko i krajobraz oceniono pod względem:

- **intensywności przekształceń: jako małe lub brak,**
- **bezpośredniości oddziaływania: jako brak lub pośrednie,**
- **okresu trwania oddziaływania: jako długoterminowe,**
- **częstotliwości oddziaływania: jako brak lub stałe.**

Tereny zieleni, w tym lasów oraz tereny wód zapewniają korzystne oddziaływanie na tereny zurbanizowane i jednocześnie ograniczają skażenia środowiska. Do zagospodarowania terenów zieleni można wykorzystać zieleni różnopoziomą oraz elementy małej architektury, co powinno podnieść walory krajobrazowe i estetykę obszaru. Tereny w pobliżu wód powierzchniowych stanowią i nadal będą stanowiły atrakcyjne tereny wypoczynkowe i rekreacyjne dla mieszkańców. Wyznaczenie terenów zieleni i wód śródlądowych będzie miało korzystny wpływ na stosunki wodne, retencje, zachowanie gleb i mikroklimat. Tereny wód powierzchniowych śródlądowych, tereny zieleni niezagospodarowanej i lasów tworzyć będą otwartą przestrzeń, atrakcyjną krajobrazowo z jednocześnie dużym potencjałem sprzyjającym utrzymaniu bioróżnorodności w tym silnie zagospodarowanym rolniczo regionie. Ich wpływ na środowisko naturalne będzie bezwzględnie korzystny.

## **Klasa B – charakter zmian neutralny lub potencjalnie niekorzystny**

- MN – tereny zabudowy mieszkaniowej jednorodzinnej wolnostojącej;
- U – teren usług;
- U-US – tereny usług lub usług sportu i rekreacji;
- US – tereny usług sportu i rekreacji;
- UT-US – tereny usług turystyki lub usług sportu i rekreacji;
- PEF – teren elektrowni słonecznej;
- R – tereny rolniczy;
- KS – teren parkingu;
- KDD – tereny drogi publicznej klasy dojazdowej;
- KDW – tereny drogi wewnętrznej.

Oddziaływanie terenu na środowisko i krajobraz oceniono pod względem:

- **intensywności przekształceń: jako zauważalne,**
- **bezpośredniości oddziaływania: jako bezpośrednie,**
- **okresu trwania oddziaływania: jako długoterminowe,**
- **częstotliwości oddziaływania: jako okresowe lub stałe.**

## **Klasa C – charakter zmian niekorzystny**

- brak

Znaczna część terenów objętych MPZP wykazuje potencjalnie negatywny wpływ na elementy środowiska przyrodniczego. Są to tereny mieszkalnictwa i usługowe oraz dróg publicznych oraz terenów infrastruktury technicznej i komunikacji

Planowane zagospodarowanie będzie miało pewien wpływ na gleby oraz na powierzchnię ziemi. Funkcje mieszkalnictwa i usługowa a także budowa infrastruktury technicznej oraz komunikacji wiąże się z zabudowaniem terenu. W MPZP wprowadzono zapisy limitującej powierzchnię zabudowy i wymagające zachowania minimalnej powierzchni biologicznie czynnej (30-60%). Z realizacją tych funkcji wiązać się będzie zapewnienie dostaw mediów i energii – w tym celu wprowadzono zapisy dotyczące stosowania odnawialnych lub czystych źródeł energii oraz gospodarowania odpadami i ściekami. W/w tereny będą musiały mieć zapewnioną obsługę komunikacyjną.

Wykorzystanie terenów na komunikację (drogi) doprowadzi do ograniczenia naturalnego przesiąkania wód opadowych, zmniejszenia powierzchni czynnych biologicznie. Częściowe utwardzenie fragmentu terenu nieznacznie ograniczy infiltrację wód opadowych i roztopowych, tym samym zmniejszając zasilenie wód gruntowych. Nie spodziewamy się jednak w wyniku zainwestowania terenu wystąpienia obniżenia zwierciadła wód gruntowych. Spadek uwilgotnienia gleb może nieznacznie pogorszyć warunki wzrostu roślin – na terenach aktywnych biologicznie w obrębie przedmiotowego obszaru jak i bezpośrednio przyległych. Planowane funkcje będą w niewielkim stopniu źródłem emisji hałasu (drogi dojazdowe i wewnętrzne) oraz zanieczyszczeń powietrza (droga klasy dojazdowej i drogi wewnętrzne). Mały obszar dedykowany funkcji komunikacyjnej powodują że spodziewane uciążliwości nie będą duże.

Tereny przeznaczone pod elektrownię słoneczną (PEF) wykazują potencjalnie negatywny wpływ na elementy środowiska przyrodniczego. Pomimo braku (lub niewielkiej ilości) trwałych elementów typu fundamenty – na obszarze możliwej farmy fotowoltaicznej – to rozwój tej funkcji przyczyni się zmniejszenia areалу powierzchni wykorzystywanej dotychczas na cele rolnicze, choć w dużej mierze pozostanie on czynny biologicznie i hydrologicznie.

## **7.2. Możliwe transgraniczne oddziaływanie**

Zgodnie z przepisami zawartymi w ustawie z dnia 3 października 2008 r. o udostępnianiu informacji o środowisku i jego ochronie, udziale społeczeństwa w ochronie środowiska oraz o ocenach oddziaływania na środowisko, z rozdziałem 3, działem VI dotyczącego postępowania w sprawie transgranicznego oddziaływania pochodzącego z terytorium Rzeczypospolitej Polskiej w przypadku projektów polityk, strategii, planów i programów skutki realizacji projektu planu nie będą więc mieć znaczenia transgranicznego.

## **8. Potencjalne zmiany w środowisku w przypadku braku realizacji ustaleń planu**

Istniejące zagospodarowanie oraz obecny stan środowiska przyrodniczego cechuje się umiarkowanym przekształceniem środowiska przyrodniczego – terenowe boisko sportowe (z pojedynczym obiektem – świetlicą, stanowiącą zaplecze dla boiska) oraz duży zbiornik wodny, powstały po zalaniu wyrobiska żwirów, z obecnie niezagospodarowanym otoczeniem wykorzystywanym do spontanicznej i niezorganizowanej rekreacji. Po ocenie aktualnego stanu środowiska przyrodniczego na analizowanym terenie oraz biorąc pod uwagę brak radykalnych zmian w sposobie wykorzystania terenów, nie prognozuje się zmiany oddziaływania na środowisko przyrodnicze.

Zapisy obowiązującego planu w zakresie środowiska gwarantują i wymuszają ich ochronę na terenie objętym opracowaniem zmiany miejscowego planu.

Brak realizacji ustaleń planu (co w praktyce oznacza realizację ustaleń dotychczas obowiązujących MPZP) nie spowoduje negatywnych zmian w środowisku na tym terenie, które pozostaną w dotychczasowym stanie lub będą zagospodarowywane w kierunkach o podobnej uciążliwości dla środowiska (w obecnie obowiązującym planie część zalanego już zbiornika, jako przeznaczenie podstawowe, wskazuje: tereny eksploatacji pokrywające się z udokumentowanym złożem kruszywa.)

Jedynie na części terenów, gdzie w ślad za zmianą STUDIUM, wprowadza się zabudowę mieszkaniową jednorodzinną wolnostojącą (MN), brak uchwalenia przedmiotowego MPZP utrzyma istniejący stan rzeczy – częściowo przeznaczenia pod uprawy rolne (R), co paradoksalnie, przy obecnej mechanizacji i chemizacji rolnictwa wcale nie oznacza mniejszego obciążenia czy też zagrożenia dla środowiska, i częściowo pod tereny usług sportu i rekreacji (US), pomimo, że nie w całości teren ten taką funkcję pełni.

## 9. Cele ochrony środowiska ustanowione na szczeblu międzynarodowym, wspólnotowym i krajowym

Miejscowy plan zagospodarowania przestrzennego jest aktem prawnym, który stanowić może narzędzie do realizacji celów ochrony środowiska zawartych w odrębnych dokumentach. Zestawienie dokumentów wraz z oceną spójności i zgodności zapisów w przedmiotowym miejscowym planie zagospodarowania przestrzennego przedstawiono poniżej.

### 9.1. Dokumenty szczebla międzynarodowego i wspólnotowego

Podstawowym dokumentem ustanowionym na szczeblu międzynarodowym, do przestrzegania, którego Polska jest zobowiązana jest opracowany w 1992 roku Światowy Program Rozwoju Zrównoważonego „Agenda 21”. Ten obszerny dokument przedstawia sposób opracowania i wdrażania programów zrównoważonego rozwoju w życie lokalne. Dotyczy rozwiązywania problemów wszystkich obszarów działalności ludzkiej w odniesieniu do każdej społeczności i jednostki. Kolejny dokument, który narzuca Polsce konkretne działania w zakresie ochrony środowiska to międzynarodowy traktat uzupełniający Ramową konwencję Narodów Zjednoczonych w sprawie zmian klimatu – Protokół z Kioto. Dokument stanowi międzynarodowe porozumienie dotyczące przeciwdziałania globalnemu ociepleniu. Traktat funkcjonował jedynie siedem lat i tylko państwa zrzeszone w Europejskim Obszarze Gospodarczym postanowiły przedłużyć swoje zobowiązania wynikające z Traktatu do 2020 roku.

**Ramy działań Wspólnoty Europejskiej w dziedzinie ochrony środowiska oparte są o programy.** W związku z przystąpieniem Polski do Unii Europejskiej polskie prawo z zakresu ochrony przyrody zostało dostosowane do wymogów stawianych przez Wspólnotę.

Dokumentami rangi międzynarodowej o charakterze przestrzennym, stanowiącym podstawę do formułowania celów ochrony środowiska w programach krajowych są konwencje międzynarodowe, ratyfikowane przez Polskę, m.in.:

**Konwencja Berneńska- Konwencja o ochronie gatunków dzikiej flory i fauny europejskiej oraz ich siedlisk naturalnych, zawarta w Bernie w 1979r.,** zobowiązująca poszczególne państwa do ochrony siedlisk dzikiej fauny na swoim terytorium, zwłaszcza gatunków ginących i zagrożonych, migrujących i endemicznych. Gatunki te zostały wymienione w załącznikach. Ponadto określono ściśle zakazane sposoby i środki odłowu dzikich zwierząt. Państwa, które ratyfikowały Konwencję zgadzają się na ochronę siedlisk tych gatunków w swoich planach i polityce rozwoju oraz na zwrócenie szczególnej uwagi na obszary, które są ważne dla gatunków wędrownych podanych w załącznikach do tej Konwencji.

Na terenie opracowania występują zwierzęta umieszczone w II załączniku do tej Konwencji jako ściśle chronione.

- 1) Konwencja o różnorodności biologicznej podpisana w Rio de Janeiro w 1992 r.
- 2) Konwencja Genewska w sprawie transgranicznego zanieczyszczenia powietrza na dalekie odległości z 1979 r. wraz z II protokołem siarkowym z 1994 r. (Oslo),
- 3) Konwencja ONZ o ochronie różnorodności biologicznej z Rio de Janeiro, 1992 r.,
- 4) Ramowa Konwencja Narodów Zjednoczonych w sprawie zmian klimatu z Rio de Janeiro – 1992 r.,



- 5) Ramowa Konwencja Narodów Zjednoczonych w sprawie zmian klimatu z Kioto – 1997 r. wraz Protokołem.,
- 6) Konwencja Bońska – Konwencja o ochronie wędrownych gatunków dzikich zwierząt, zawarta w Bonn w 1979r., „zobowiązująca do ochrony i w miarę możliwości odtworzenia siedlisk gatunków wędrownych, zapobiegania, usuwania, rekompensowania lub zmniejszania skutków uniemożliwiających lub pogarszających wędrownkę gatunków.
- 7) Europejska Konwencja Krajobrazowa, sporządzona we Florencji dnia 20 października 2000r.

Ramy działań Wspólnoty Europejskiej w dziedzinie ochrony środowiska oparte są o programy.

Polska jako członek Unii Europejskiej jest zobowiązany do dostosowania swoich działań do polityki Unii Europejskiej. Cele określone w powyższych dokumentach ustanowionych na szczeblu światowym są zbyt ogólne, aby odnieść się do celów studium ustanawianego dla polskiej gminy. Stąd odniesiono się do obecnie obowiązującego 7 Programu Działań Wspólnoty Europejskiej w dziedzinie Środowiska przyjętego decyzją Parlamentu Europejskiego i Rady nr 1386/2013/UE w sprawie ogólnego unijnego programu działań do 2020 r. pod nazwą: „Dobra jakość życia z uwzględnieniem ograniczeń naszej planety” (Dz. Urz. L347 z 28.12.2013 r.). Decyzja zobowiązuje instytucje Unii i państwa członkowskie do podejmowania działań służących osiągnięciu celów priorytetowych Siódmego Programu, który stanowi załącznik aktu, a wszelkie organy publiczne do współpracy z przedsiębiorstwami, partnerami społecznymi, społeczeństwem europejskim i obywatelami w realizacji programu.

Cele priorytetowe **Siódmego Programu** to:

- ochrona, zachowanie i poprawa kapitału naturalnego Unii,
- przekształcenie Unii w zasobooszczędną, zieloną i konkurencyjną gospodarkę niskoemisyjną,
- ochrona obywateli Unii przed związanymi ze środowiskiem presjami i zagrożeniami dla zdrowia, i dobrostanu,
- maksymalizacja korzyści z prawodawstwa środowiskowego, doskonalenie wiedzy i bazy dowodowej w zakresie środowiska i ochrony klimatu,
- zabezpieczenie inwestycji ekologicznych i wspieranie zrównoważonych miast,
- lepsze uwzględnianie w działaniach bardziej spójnej polityki środowiskowej i efektywne podejmowanie wyzwań międzynarodowych, dotyczących środowiska i klimatu.

Projekt dokumentu uwzględnia powyższe cele poprzez wprowadzenie zapisów dotyczących przestrzegania zakazów ustanowionych na obszarach objętych ochroną prawną.

Ze względu na poprawę krajobrazu, będący skutkiem realizacji zapisów dokumentu, należy przeanalizować w jaki sposób nawiązuje on do Europejskiej Konwencji Krajobrazowej sporządzonej we Florencji dnia 20 października 2000 r. (Dz. U. z 2006 roku Nr 14, poz. 98). Podczas Konwencji określono następujące cele: promowanie ochrony, gospodarki i planowania krajobrazu, a także organizowanie współpracy europejskiej w zakresie zagadnień dotyczących krajobrazu. Artykuł 5 Konwencji „Środki ogólne” mówi, że: „Każda ze Stron podejmie działania na rzecz zintegrowania krajobrazu z własną polityką w zakresie planowania regionalnego i urbanistycznego i własną polityką kulturalną, środowiskową, rolną, społeczną i gospodarczą, jak również wszelką inną polityką, która bezpośrednio lub pośrednio oddziałuje na krajobraz”.

## 9.2. Dokumenty szczebla krajowego

Do dokumentów o randze krajowej, w których ustanowiono cele mogące mieć zbieżność z przedmiotowym MPZP, należą:

### **Długookresowa Strategia Rozwoju Kraju. Polska 2030. Trzecia Fala Nowoczesności**

Projekt miejscowego planu zagospodarowania przestrzennego dla obrębu Serby realizuje kierunki interwencji wskazane w Celu 7 Strategii – Zapewnienie bezpieczeństwa energetycznego oraz ochrona i poprawa stanu Środowiska:

- Modernizacja infrastruktury i bezpieczeństwo energetyczne,
- Modernizacja sieci elektroenergetycznych i ciepłowniczych,
- Stworzenie zachęt przyspieszających rozwój zielonej gospodarki,
- Zwiększenie poziomu ochrony środowiska.

### **Średniookresowa Strategia Rozwoju Kraju 2020**

W projekcie planu wskazuje się na realizację zadań z zakresu Obszaru strategicznego II. Konkurencyjna gospodarka. W obszarze tym wyznaczono Cel II.6 Bezpieczeństwo energetyczne i środowisko. Wśród wymienionych tu priorytetowych kierunków interwencji należy wymienić:

- II.6.1. Racjonalne gospodarowanie zasobami;
- II.6.2. Poprawa efektywności energetycznej;
- II.6.4. Poprawa stanu środowiska;
- II.6.5. Adaptacja do zmian klimatu.

Zadania wskazane do realizacji na terenie projektu planu, nawiązują też do Obszaru strategicznego III. Spójność społeczna i terytorialna. W szczególności realizowane będą tu priorytetowe kierunki interwencji z zakresu Celu III.3. Wzmocnienie mechanizmów terytorialnego równoważenia rozwoju oraz integracja przestrzenna dla rozwijania i pełnego wykorzystania potencjałów regionalnych:

- III.3.1. Tworzenie warunków instytucjonalnych, prawnych i finansowych dla realizacji działań rozwojowych w regionach;
- III.3.3. Tworzenie warunków dla rozwoju ośrodków regionalnych, subregionalnych i lokalnych oraz wzmocniania potencjału obszarów wiejskich.

### **Strategia Bezpieczeństwo Energetyczne i Środowisko**

Wskazuje się na realizację kierunków interwencji wymienionych

- w Celu 1. Zrównoważone gospodarowanie zasobami środowiska: Racjonalne i efektywne gospodarowanie zasobami kopalin,
  - 1.2. Gospodarowanie wodami dla ochrony przed powodzią, suszą i deficytem wody,
- w Celu 2. Zapewnienie gospodarce krajowej bezpiecznego i konkurencyjnego zaopatrzenia w energię:
  - 2.2. Poprawa efektywności energetycznej,
  - 2.6. Wzrost znaczenia rozproszonych, odnawialnych źródeł energii,
- oraz w Celu 3. Poprawa stanu środowiska:

- 3.2. Racjonalne gospodarowanie odpadami, w tym wykorzystanie ich na cele energetyczne,
- 3.3. Ochrona powietrza, w tym ograniczenie oddziaływania energetyki,
- 3.4. Wspieranie nowych i promocja polskich technologii energetycznych i środowiskowych,
- 3.5. Promowanie zachowań ekologicznych oraz tworzenie warunków do powstawania zielonych miejsc pracy.

### **Strategia zrównoważonego rozwoju wsi, rolnictwa i rybactwa na lata 2012–2020**

Ustalenia projektu planu realizują w szczególności kierunki interwencji określone w Celu szczegółowym 2. Poprawa warunków życia na obszarach wiejskich oraz poprawa ich dostępności przestrzennej:

- Priorytet 2.1. Rozwój infrastruktury gwarantującej bezpieczeństwo energetyczne, sanitarne i wodne na obszarach wiejskich:
  - Kierunek interwencji 2.1.1. Modernizacja sieci przesyłowych i dystrybucyjnych energii elektrycznej,
  - Kierunek interwencji 2.1.2. Dywersyfikacja źródeł wytwarzania energii elektrycznej,
  - Kierunek interwencji 2.1.3. Rozbudowa i modernizacja ujęć wody i sieci wodociągowej,
  - Kierunek interwencji 2.1.4. Rozbudowa i modernizacja sieci kanalizacyjnej i oczyszczalni ścieków,
  - Kierunek interwencji 2.1.5. Rozwój systemów zbiórki, odzysku i unieszkodliwiania odpadów,
  - Kierunek interwencji 2.1.6. Rozbudowa sieci przesyłowej i dystrybucyjnej gazu ziemnego oraz kierunki interwencji wyszczególnione w Celu szczegółowym 5. Ochrona środowiska i adaptacja do zmian klimatu na obszarach wiejskich:
- Priorytet 5.1. Ochrona środowiska naturalnego w sektorze rolniczym i różnorodności biologicznej na obszarach wiejskich
  - Kierunek interwencji 5.1.1. Ochrona różnorodności biologicznej, w tym unikalnych ekosystemów oraz flory i fauny związanych z gospodarką rolną i rybacką,
  - Kierunek interwencji 5.1.2. Ochrona jakości wód, w tym racjonalna gospodarka nawozami i środkami ochrony roślin,
  - Kierunek interwencji 5.1.3. Racjonalne wykorzystanie zasobów wodnych na potrzeby rolnictwa i rybactwa oraz zwiększanie retencji wodnej,
  - Kierunek interwencji 5.1.4. Ochrona gleb przed erozją, zakwaszeniem, spadkiem zawartości materii organicznej i zanieczyszczeniem metalami ciężkimi,
  - Kierunek interwencji 5.1.5. Rozwój wiedzy w zakresie ochrony środowiska rolniczego i różnorodności biologicznej na obszarach wiejskich i jej upowszechnianie.

### **Polityka energetyczna Polski do 2030 roku**

Ustalenia projektu planu realizują głównie cele „Polityki” poprzez zadania z zakresu odnawialnych źródeł energii oraz poprawę jakości powietrza ze względu na przekroczenie dopuszczalnych poziomów zanieczyszczeń w powietrzu:

Kierunek – rozwój wykorzystania odnawialnych źródeł energii, w tym biopaliw:

- Cel główny – wzrost udziału odnawialnych źródeł energii w finalnym zużyciu energii co najmniej do poziomu 15% w 2020 roku oraz dalszy wzrost tego wskaźnika w latach następnych,

- Cel główny – osiągnięcie w 2020 roku 10% udziału biopaliw w rynku paliw transportowych oraz zwiększenie wykorzystania biopaliw II generacji,
- Cel główny – ochrona lasów przed nadmiernym eksploataowaniem, w celu pozyskiwania biomasy oraz zrównoważone wykorzystanie obszarów rolniczych na cele OZE, w tym biopaliw, tak aby nie doprowadzić do konkurencji pomiędzy energetyką odnawialną i rolnictwem oraz zachować różnorodność biologiczną,
- Cel główny – wykorzystanie do produkcji energii elektrycznej istniejących urządzeń piętrzących stanowiących własność Skarbu Państwa,
- Cel główny – zwiększenie stopnia dywersyfikacji źródeł dostaw oraz stworzenie warunków do rozwoju energetyki rozproszonej opartej na lokalnie dostępnych surowcach,

## 2. Kierunek – ograniczenie oddziaływania energetyki na środowisko:

- Cel główny – ograniczenie emisji CO<sub>2</sub> do 2020 roku przy zachowaniu wysokiego poziomu bezpieczeństwa energetycznego,
- Cel główny – ograniczenie emisji SO<sub>2</sub> i NO<sub>x</sub> oraz pyłów (w tym PM<sub>10</sub> i PM<sub>2,5</sub>) do poziomów wynikających z obecnych i projektowanych regulacji unijnych,
- Cel główny – ograniczanie negatywnego oddziaływania energetyki na stan wód powierzchniowych i podziemnych,
- Cel główny – minimalizacja składowania odpadów poprzez jak najszersze wykorzystanie ich w gospodarce,
- Cel główny – zmiana struktury wytwarzania energii w kierunku technologii niskoemisyjnych.

### **Krajowy Program Ochrony Powietrza do roku 2020 (z perspektywą do 2030)**

Głównym celem Krajowego Programu Ochrony Powietrza (KPOP) jest poprawa jakości powietrza na terenie kraju, a w szczególności na obszarach, gdzie stwierdzone zostały przekroczenia standardów jakości. Zgodnie z założeniami KPOP ma to nastąpić poprzez osiągnięcie, w możliwie krótkim czasie, dopuszczalnych poziomów pyłu zawieszonego i innych substancji szkodliwych w powietrzu, wymaganych przepisami prawa unijnego transponowanych do prawa polskiego, a w perspektywie do 2030 r. – poziomów wskazywanych przez Światową Organizację Zdrowia. Projekt planu zakłada realizację zadań w zakresie poprawy stanu i jakości powietrza, tak by osiągnąć dopuszczalne poziomy pyłu zawieszonego i innych substancji szkodliwych w powietrzu w jak najkrótszym czasie.

### **Aktualizacja Krajowego Programu Oczyszczania Ścieków Komunalnych**

KPOŚK stanowi wykaz aglomeracji, które muszą zostać wyposażone w systemy kanalizacji zbiorczej i oczyszczalnie ścieków w terminach określonych w Programie. Do chwili obecnej przeprowadzono pięć jego aktualizacji w latach: 2005, 2009, 2010, 2015 i 2017. Rada Ministrów przyjęła piątą aktualizację KPOŚK 31 lipca 2017 r. Przyjęta przez rząd aktualizacja zawiera listę zadań zaplanowanych przez samorządy do realizacji w latach 2016-2021. AKPOŚK 2017 dotyczy 1587 aglomeracji o równorzędnej liczbie mieszkańców 38,8 mln, w których zlokalizowanych jest 1769 oczyszczalni ścieków komunalnych.

### **Strategiczny Plan Adaptacji dla sektorów i obszarów wrażliwych na zmiany klimatu do roku 2020 z perspektywą do roku 2030 (SPA2020)**

„Strategiczny plan adaptacji dla sektorów i obszarów wrażliwych na zmiany klimatu do roku 2020 z perspektywą do roku 2030” (SPA 2020) określa warunki stabilnego rozwoju społeczno-gospodarczego w obliczu ryzyka, jakie niosą ze sobą zmiany klimatyczne. SPA 2020 jest elementem szerszego projektu badawczego o nazwie KLIMADA, obejmującego okres do 2070 roku. Strategia wpisuje się w działania unijnej strategii adaptacji do zmian klimatu, której celem jest poprawa „odporności” państw członkowskich na aktualne i oczekiwane zmiany klimatu, ze szczególnym uwzględnieniem lepszego przygotowania do ekstremalnych zjawisk klimatycznych i pogodowych oraz redukcji kosztów społeczno-ekonomicznych z tym związanych. W dokumencie uwzględniono i przeanalizowano obecne i oczekiwane zmiany klimatu, w tym scenariusze zmian klimatu dla Polski do roku 2030. Przedmiotowy „Program...” realizuje w szczególności Cel 1. Zapewnienie bezpieczeństwa energetycznego i dobrego stanu środowiska poprzez realizację na polu obu kierunków: Kierunek działań 1.5 – adaptacja do zmian klimatu w gospodarce przestrzennej i budownictwie oraz Kierunek działań 1.4 – ochrona różnorodności biologicznej i gospodarka leśna w kontekście zmian klimatu.

#### **Aktualizacja programu wodno-środowiskowego kraju**

Dokument ten stanowi realizację wymagań wskazanych w Dyrektywie Parlamentu Europejskiego i Rady 2000/60/WE z dnia 23 października 2000 r. ustanawiającej ramy wspólnotowego działania w dziedzinie polityki wodnej, tzw. Ramowej Dyrektywie Wodnej, w zakresie konieczności opracowania programów działań niezbędnych do wprowadzenia w celu osiągnięcia zakładanych celów środowiskowych. PWSK 2016 określa działania podstawowe i uzupełniające zmierzające do poprawy lub utrzymania dobrego stanu wód, a jego podsumowanie stanowi kluczowy element planów gospodarowania wodami na obszarach dorzeczy.

*Biorąc pod uwagę specyfikę planu miejscowego najistotniejsze cele wymienionych dokumentów odnoszą się do ochrony środowiska przyrodniczego i bioróżnorodności. Przeprowadzona w poprzednich rozdziałach analiza wykazała brak negatywnych oddziaływań o charakterze znaczącym na środowisko przyrodnicze obszaru planu i terenów do niego przyległych. W planie miejscowym uwzględnia się te wymagania, co zostało opisane powyżej, a także w poprzednich rozdziałach prognozy.*

*Przedmiotowy dokument został oparty o postanowienia wyżej wymienionych dokumentów, ustanowionych na szczeblu międzynarodowym, krajowym i wspólnotowym.*

## **10. Możliwości wprowadzenia rozwiązań alternatywnych bądź eliminujących i ograniczających negatywne oddziaływanie na środowisko realizacji ustaleń projektu planu**

Ze względu na charakter planowanego przeznaczenia terenów, które – w większości - planowane są do zagospodarowania pod kątem usług, w tym usług sportu i rekreacji oraz usług turystycznych, z wysokimi wskaźnikami powierzchni biologicznie czynnej, główne elementy środowiska na tych terenach ulegną przekształceniom, które będą widoczne, jednak pozwolą na utrzymanie otwartego charakteru terenów wokół zbiornika wodnego. Celowi temu służyć ma także pozostawienie dużych zwartych obszarów zieleni niezagospodarowanej i lasów.

Istotna zmiana wiązać się będzie z wykorzystaniem terenów pod budowę elektrowni solarnej, dla której dopuszczono do 90% pokrycia panelami PV. Elektrownia solarna, nie tworzy dominant krajobrazowych, jednak obecnie wskazuje się na rozliczne uciążliwości jakie powoduje dla środowiska, w szczególności dla awifauny. Teren elektrowni od trzech stron jest otoczony zielenią naturalną co pozwala na wizualną izolację od terenów położonych wokół zbiornika wodnego.

Na działce nr 109 położonej w centrum wsi planuje się dopuszczenie zabudowy mieszkaniowej jednorodzinnej wolnostojącej, co jest znaczącą ingerencją w stan obecny (tereny przylegające do boiska, ekstensywnie użytkowane rolniczo), jednak nawiązuje do zagospodarowania terenów sąsiednich.

Zmiany w środowisku, jak wskazano, będą w zasadzie - jako skutek uchwalenia przedmiotowego planu - niewielkie. Ograniczenie i minimalizacja negatywnych skutków jest możliwa pod warunkiem właściwej realizacji ustaleń projektu planu, odpowiednio do możliwości środowiska. W związku z powyższym, jak również z uwagi na zgodność zapisów projektu planu z uwarunkowaniami ekofizjograficznymi i wytycznymi ochrony środowiska wynikającymi zarówno z opracowanych w gminie dokumentów dotyczących stanu środowiska przyrodniczego, jak i przepisów prawa, nie wskazuje się rozwiązań alternatywnych do rozwiązań zawartych w projektowanym dokumencie.

## **11. Streszczenie w języku niespecjalistycznym**

Niniejszy dokument dotyczy zmiany miejscowego planu zagospodarowania przestrzennego obszaru położonego w gminie Skoroszyce w miejscowości Brzeziny obejmującego boisko (działka nr 109 w centrum wsi) oraz tereny wokół zbiornika wodnego na południe od zabudowań wsi Brzeziny. Obszar o powierzchni 52,12 ha, objęty planem stanowią tereny niezabudowane (poza budynkiem świetlicy - zaplecza sportowego) wykorzystywane rolniczo, jako tereny rekreacyjne wokół zbiornika oraz jako komunikacja i tereny zielone, w tym tereny wokół wód, na których wskutek uchwalenia planu, po zmianie przeznaczenia na których dokonane zostaną zmiany przeznaczenia podstawowego o różnym charakterze i zakresie, od zmian porządkowych, po radykalne, związane z dopuszczeniem nowej zabudowy.

Podstawowym celem prognozy jest pełne uwzględnienie uwarunkowań przyrodniczych charakterystycznych dla analizowanego obszaru wraz z identyfikacją potencjalnych oddziaływań na środowisko będących wynikiem realizacji projektu planu. Dokument ma także na celu ocenę ich natężenia, a także określenie czy w należyty sposób został uwzględniony w ocenianym opracowaniu dobro środowiska zarówno przyrodniczego, jak i kulturowego. Prognoza weryfikuje również przyjęte w projekcie planu zapisy w zakresie rozwiązań eliminujących i ograniczających ich negatywne oddziaływanie na środowisko dla zapewnienia utrzymania równowagi przyrodniczej i osiągnięcia zrównoważonego rozwoju.

W poszczególnych rozdziałach niniejszej prognozy określono i oceniono istniejący stan środowiska przyrodniczego wraz z wpływem ustaleń całego miejscowego planu zagospodarowania przestrzennego na poszczególne jego komponenty.

Uogólniając stan środowiska przyrodniczego na analizowanym terenie, zarówno pod względem ukształtowania terenu, warunków klimatycznych, gleb, świata roślin i zwierząt oraz biorąc pod uwagę postępującą antropopresję jest dobry.

Zapisy planu uwzględniają wymogi kształtowania krajobrazu oraz istniejące uwarunkowania ekofizjograficzne. Nie oznacza to jednak, że zapisy projektu planu nie będą generować niekorzystnych oddziaływań, związanych zarówno z realizacją (przekształcenia powierzchni ziemi i gleby, emisja hałasu, emisja zanieczyszczeń), jak i późniejszą eksploatacją poszczególnych inwestycji, jednak w zakresie ochrony środowiska i przyrody minimalizują potencjalne niekorzystne oddziaływanie na poszczególne komponenty środowiska przyrodniczego.

Ustalono, że blisko połowa uchwalonych przeznaczeń terenów będzie mieć neutralne, bądź potencjalnie niebezpieczne oddziaływanie na środowisko, w stosunku do dotychczasowego oddziaływania (zgodnego z dotychczasowym kierunkiem zagospodarowania terenu). Pozostałe, tj. tereny lasów oraz zieleni nieurządzonej a także wód śródlądowych będą mieć pozytywny wpływ na stan środowiska naturalnego..

Niniejsza prognoza gwarantuje, że zapisy MPZP zapewniają ochronę poszczególnych komponentów środowiska, w tym także zdrowia ludzi, zachowując uwarunkowania ekofizjograficzne przedmiotowego terenu. Prognozę opracowano zgodnie z aktualnie obowiązującymi wymaganiami zapisanymi w ustawie *o udostępnianiu informacji o środowisku i jego ochronie, udziale społeczeństwa w ochronie środowiska oraz o ocenach oddziaływania na środowisko*.

## Załącznik

Jarosław Osiadacz, dr inż.

ul. Na Polance 12d/5

51-109 Wrocław

### OŚWIADCZENIE

Ja, niżej podpisany, Jarosław Osiadacz, oświadczam iż:

- Ukończyłem, w rozumieniu przepisów o szkolnictwie wyższym, jednolite studia magisterskie na kierunku nauk technicznych z dyscypliny biotechnologia (1993, Wydział Podstawowych Problemów Techniki, Politechnika Wrocławska);
- Ukończyłem, w rozumieniu przepisów o szkolnictwie wyższym, studia doktoranckie w specjalności chemia organiczna (1998, Wydział Chemiczny, Politechnika Wrocławska);
- Posiadam ponad 5-letnie doświadczenie w pracach w zespołach przygotowujących raporty o oddziaływaniu przedsięwzięcia na środowisko (od 2009 r.);
- Brałem udział w przygotowaniu więcej niż 5 raportów o oddziaływaniu przedsięwzięcia na środowisko (ponad 100 Raportów).

Jestem świadomy odpowiedzialności karnej za złożenie fałszywego oświadczenia.

Wrocław, 16.09.2024 r.



Jarosław Osiadacz (-)